



STOWARZYSZENIE

ESWIP

ORGANIZACJA  
POZYTYKU PUBLICZNEGO

ISSN 1427-5856

kwiecień nr 2

# pozarządowiec

pismo społeczników Warmii i Mazur

(169) 2020

WYRZUCIĆ LUB PRZEKAZAĆ  
NA DOBRY CEL / s. 10

SKLEP SPOŁECZNY  
POD CISEM / s. 12

MODEL SKLEPU  
SPOŁECZNEGO ESWIP / s. 20

PISMO INFORMACYJNE  
ORGANIZACJI POZARZĄDOWYCH  
WOJEWÓDZTWA WARMIŃSKO-  
MAZURSKIEGO

Wydawca:

Stowarzyszenie ESWIP

82-300 Elbląg,

ul. Związku Jaszczurczego 17

tel./faks: 55 236 27 16, 55 235 33 88

e-mail: redakcja@eswip.pl

Redaktor naczelny

**Arkadiusz Jachimowicz**

Redaktor wydania

**Sylwia Warzechowska**

Projekt okładki

**Kuba Qbi Strumiński**

Korekta

**Agnieszka Sójka**

Skład i łamanie

**Remigiusz Korwiel, Rafał Narnicki**

Internetowe wydanie pisma

dostępne na [www.eswip.pl](http://www.eswip.pl)

Zespół redakcyjny:

Sylwia Warzechowska, Tomasz

Miroński, Katarzyna Janków-

Mazurkiewicz, Urszula Podurgiel,

Natasza Jatczyńska, Patrycja

Kamińska, Rafał Narnicki, Agata

Błaszczak, Krzysztof Marusiński,

Dagmara Bielawska, Justyna Duks,

Beata Wachniewska-Mazurek, Marcin

Nowakowski, Agnieszka Sójka, Marek

Jurzyński, Agata Janik

Wydanie jest bezpłatne.

Materiałów niezamówionych redakcja

nie zwraca. Zastrzegamy sobie prawo

skracania tekstów i zmiany tytułów.

Autorzy tekstów prezentują swoje

własne opinie. Za treść ogłoszeń

redakcja nie odpowiada.



## Spis treści

### Miejsce z duszą – Sklep Społeczny na Stawidłowej

*Agnieszka Sójka* ..... 3

### Gospodarka obiegu zamkniętego – szansa czy (i) wyzwanie

*Marek Jurzyński* ..... 4

### Bazując na włoskim doświadczeniu

*Dagmara Bielawska* ..... 7

### Wyrzucić lub przekazać na dobry cel

*Natasza Jatczyńska* ..... 10

### Sklep Społeczny pod Cisem

*Sylwia Warzechowska* ..... 12

### Drugie życie rzeczy

*Sylwia Warzechowska* ..... 16

### Ekomoda jak mała czarna

*Agata Janik* ..... 18

### Model sklepu społecznego ESWIP

..... 20

### Sklepy społeczne w Polsce

*Marcin Nowakowski* ..... 28



STOWARZYSZENIE  
ESWIP | ORGANIZACJA  
POŻYTKU PUBLICZNEGO





# Miejsce z duszą – sklep społeczny na Stawidłowej

Na Państwa ręce składamy specjalne wydanie pisma **Pozarządowiec** zawierające informacje na temat nowopowstałego sklepu społecznego w Domu pod Cisem przy ul. Stawidłowej 3 w Elblągu. W publikacji będziecie Państwo mogli także zapoznać się z ciekawymi przykładami sklepów społecznych funkcjonujących w Polsce i za granicą oraz przeczytać o idei gospodarki cyrkularnej, czyli gospodarce obiegu zamkniętego.

**Agnieszka Sójka, specjalistka ds. współpracy ponadnarodowej w Stowarzyszeniu ESWIP**



Stowarzyszenie ESWIP już od ponad 25 lat wspiera aktywność obywatelską i ekonomię społeczną w regionie, działania te są jednymi z naszych głównych obszarów programowych. Wierzymy, że ekonomia społeczna jest skutecznym narzędziem zapobiegania bezrobociu i marginalizacji społecznej osób w trudniejszej sytuacji życiowej.

W ramach prowadzonego przez ESWIP Centrum Integracji Społecznej (CIS) wspieramy aktywizację społeczno-zawodową osób zagrożonych wykluczeniem. Uczestnicy otrzymują wsparcie specjalistów takich jak doradcy zawodowi, trenerzy pracy, psycholodzy; biorą udział w kursach i szkoleniach zawodowych; odbywają również praktyki zawodowe w lokalnych firmach oraz w pracowniach CIS np. w pracowni biurowej, tapicersko-krawieckiej, stolarskiej czy gospodarczej.

Szukając nowych pomysłów na rozwój tych działań, natrafiiliśmy na koncepcję sklepów społecznych, czyli miejsc gdzie można kupić rzeczy z drugiej ręki, z „duszą”, które zostały odnowione, naprawione i otrzymały „drugie życie”. Idea ta jest zgodna z obecnymi trendami, tj. aby ograniczać zużycie zasobów, generować mniej odpadów i wprowadzać ekologiczne rozwiązania, które pozwolą na większą ochronę naszej planety i zwiększenie udziału gospodarki obiegu zamkniętego (GOZ).

W Domu pod Cisem postawiliśmy połączyć ideę GOZ z aktywizacją społeczno-zawodową osób, które wspieramy. I tak, w efekcie w naszym sklepie społecz-

nym będą odbywać się staże i praktyki zawodowe dla naszych uczestników Centrum Integracji Społecznej. Ich zadaniem będzie m.in. pomoc w przygotowywaniu ekspozycji sklepu, obsługa klientów, pozyskiwanie i sprzedaż produktów. W sklepie będą przede wszystkim sprzedawane produkty wykonane lub poddane re-witalizacji przez uczestników CIS w ramach naszych pracowni tapicersko-krawieckiej, stolarskiej, pracowni rękodzieła czy naprawy sprzętu turystyczno-rekreacyjnego (zaraz obok Domu pod Cisem rozpoczyna się europejski szlak rowerowy Green Velo, dlatego będzie można u nas także naprawić sprzęt rowerowy). Dzięki praktykom w naszym sklepie społecznym oraz pracowniach zawodowych, osoby poszukujące pracy nabywają umiejętności praktycznych i zwiększają swoje kompetencje niezbędne na rynku pracy, takie jak przedsiębiorczość, odpowiedzialność, umiejętność współpracy w zespole. Rozwój sklepu społecznego pozwoli nam także na stworzenie nowych miejsc pracy oraz prowadzenie działań edukacyjnych w zakresie ochrony środowiska i ekologii.

Model naszego sklepu został wypracowany w ramach projektu „Miejsce z duszą – sklep społeczny dla Stawidłowej 3” współfinansowanego z Programu Operacyjnego Wiedza Edukacja Rozwój ze środków Unii Europejskiej w ramach Europejskiego Funduszu Społecznego. Operatorem grantu była Grupa Profesja Sp. z o.o. z Poznania.

Realizacja projektu trwała od kwietnia 2019 roku do końca marca 2020. Naszym partnerem w projekcie było przedsiębiorstwo społeczne CAUTO z północnych Włoch (Brescia), które z dużym powodzeniem prowadzi sklep społeczny Spigolandia i wsparło nas w tworzeniu modelu. O efektach naszej współpracy możecie Państwo przeczytać w tym numerze **Pozarządowca**. Zapraszam serdecznie do lektury.

# Gospodarka obiegu zamkniętego – szansa czy (i) wyzwanie

Marek Jurzyński

**Od lat 70. XX wieku ludzkość żyje na kredyt przyszłych pokoleń. Na ogromną skalę wydobywamy surowce, wycinamy lasy, zużywamy wodę, pozostawiając w zamian tony zanieczyszczeń, gazów cieplarnianych i śmieci. Jeśli nic się nie zmieni, już wkrótce będziemy potrzebować drugiej Ziemi, aby przetrwać.**

Problemem jest to, że nasza gospodarka działa w irracjonalny sposób, na zasadzie „weź – wyprodukuj – zużyj – wyrzuć”. Takie konsumpcjonistyczne podejście byłoby do zaakceptowania, gdyby źródła surowców naturalnych były nieskończone, zaś odpady można było wysłać do jakiejś kosmicznej dziury, w której znikną bezpowrotnie. Tak jednak nie jest. Wszystko co robimy pozostawia ślad w środowisku. Dlatego też, po ponad dwustu latach dynamicznego rozwoju cywilizacyjnego, nikogo nie powinny dziwić katastrofy i awarie techniczne tak samo jak nasilające się zagrożenia naturalne związane ze zmianami klimatycznymi, do których sami się przyczyniamy.

Między innymi w odpowiedzi na wspomniane wyżej problemy, Komisja Europejska w 2015 roku przyjęła plan działań bazujący na nowej koncepcji rozwoju UE, która odchodzi od dotychczasowego liniowego spojrzenia na cykl produkcji i konsumpcji. Gospodarka o obiegu zamkniętym (w skrócie GOZ), nazywana również gospodarką cyrkularną od ang. circular economy, ma stanowić impuls do podejmowania nowych inwestycji, rozwoju innowacyjnych technologii oraz

tworzenia miejsc pracy, a także wzmocnienie wysiłków UE zmierzających do „zrównoważonej, niskoemisyjnej, zasobooszczędnej i konkurencyjnej gospodarki”<sup>1</sup>.

Koncepcja GOZ w zasadzie nie jest niczym nowatorskim, ponieważ bazuje na obserwacji naturalnych ekosystemów, w których odpady nie istnieją, nic się nie marnuje<sup>2</sup>. Jednak w odniesieniu do gospodarki człowieka, zaproponowane rozwiązanie jest rewolucyjne. Wymaga głębokich zmian w systemach pozyskiwania surowców, projektowania produktów, sposobach produkcji i dystrybucji, a wreszcie w stylach konsumpcji. Dlatego właśnie GOZ dotyczy na równi rządów państw, władz regionalnych i lokalnych, przedsiębiorstw, świata nauki, organizacji pozarządowych oraz gospodarstw domowych.

## W zamkniętym obiegu

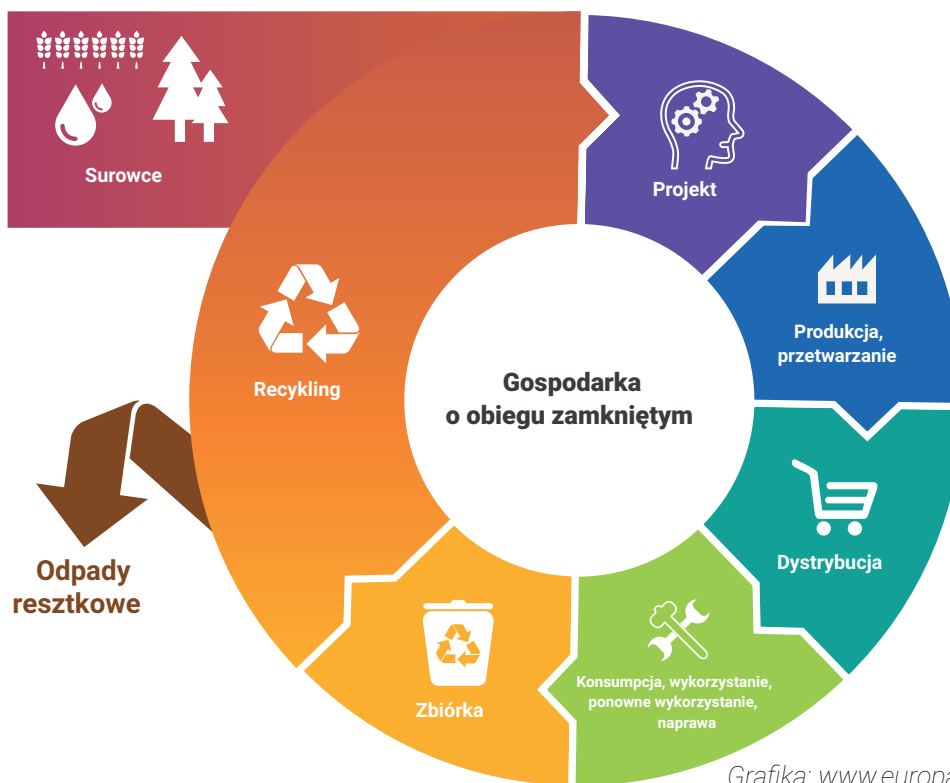
Ale na czym właściwie polega ta idea? Na zamknięciu pętli cyklu życia produktów poprzez takie ustalenie „wylotu” systemu gospodarczego, aby znalazł się jak najbliżej „wlotu”, tworząc koło. Tak utworzony

## Linearny model gospodarki



Grafika: Marek Jurzyński

## Cyrkularny model gospodarki



obieg zamknięty będzie umożliwiał racjonalne wykorzystanie istniejących zasobów oraz zmniejszenie negatywnego oddziaływania na środowisko wytwarzanych produktów, które - podobnie jak materiały oraz surowce - będą pozostawać w gospodarce tak długo, jak to możliwe, aby wytwarzanie odpadów zostało radykalnie zminimalizowane.

Gospodarka obiegu zamkniętego zakłada szereg rozwiązań, które powinny zostać wdrożone, aby:

- Zmniejszyć ilość energii, surowców i materiałów, w tym niebezpiecznych oraz trudnych do recyklingu, wykorzystywanych do wytwarzania produktów.
- Wydłużyć okres użytkowania produktów, w tym poprzez projektowanie produktów energooszczędnych, łatwych do naprawy, modernizacji, a ostatecznie do recyklingu.
- Stymulować rozwój usług w zakresie konserwacji/regeneracji/renowacji produktów, tworzenia rynków surowców wtórnych oraz współpracy przedsiębiorstw w zakresie ponownego wykorzystania produktów ubocznych produkcji.
- Przygotować konsumentów do dokonywania lepszych wyborów, w tym również poprzez odwołanie od posiadania produktów na własność - na rzecz dzierżawy, wynajmu lub współposiadania.

- Zachęcić gospodarstwa domowe do korzystania z usług wydłużających życie produktów, jak również do prowadzenia wysokiej jakości segregacji.

Wymienione wyżej działania mają doprowadzić do osiągnięcia w Unii Europejskiej ambitnych celów związanych ze zmniejszeniem ilości produkowanych odpadów oraz zwiększeniem odsetka odpadów podlegających recyklingowi. UE zakłada, że już za 10 lat recyklingowi będzie poddawane 60% odpadów komunalnych oraz 70% odpadów opakowaniowych. Do 2035 r. ilość składowanych odpadów komunalnych zostanie zredukowana do najwyżej 10% całkowitej wytwarzanej ich ilości<sup>3</sup>.

### Pozostaje dużo do zrobienia

Ze statystyk Eurostatu za 2016 r. wynika, że łącznie we wszystkich krajach członkowskich UE w przeliczeniu na 1 mieszkańca wyprodukowanych zostało 482 kg śmieci. Recyklingowi lub kompostowaniu poddano 47% odpadów komunalnych. Jedna czwarta odpadów była zaś składowana na wysypiskach śmieci. W poszczególnych krajach sytuacja jest bardzo różnicowana. W Polsce w 2016 roku powstało mniej odpadów w przeliczeniu na osobę, bo 307 kg, jednakże mniejszy ich odsetek podlegał recyklingowi

lub kompostowaniu (44%), zaś większy odsetek był umieszczany na składowiskach (37%)<sup>4</sup>. Jeszcze gorzej wygląda sprawa powtórnego wykorzystania już raz użytych materiałów. W Polsce stopa cyrkulacji materiałów wynosi nieco ponad 10% i jest niższa od średniej unijnej, oscylującej w granicy 12%. Przy czym wskaźnik ten poprawił się zaledwie o 0,7 punktów proc. na przestrzeni ostatnich 7 lat.

Jak widać, dużo jeszcze pozostaje do zrobienia. Raporty Komisji Europejskiej z wdrażania planu działania w zakresie gospodarki obiegu zamkniętego są co prawda optymistyczne, trzeba jednak zaznaczyć, że nowa koncepcja rozwoju UE nie jest panaceum na wszystkie problemy. Sceptycy pytają między innymi o to, na ile GOZ będzie oddziaływać na zrównoważony rozwój w wymiarze globalnym, albo w jaki sposób koncepcja ta łączy się z fundamentalnymi kwestiami społecznymi takimi jak równość społeczna czy solidarność międzypokoleniowa. Nierzadko w głosach krytycznych wobec GOZ wskazuje się też na negatywne efekty zwrotne niektórych proekologicznych działań. Chodzi między innymi o „efekt odbicia”<sup>5</sup>. Zjawisko to możemy zaobserwować np. w transporcie: dysponujemy coraz lepszymi i bardziej ekonomicznymi samochodami, o korzystniejszych parametrach spalania, co jednak zachęca posiadaczy aut do przejeżdżania większej ilości kilometrów, w związku z czym efekt redukcji zużycia paliw i emisji może zostać zniwelowany.

## Wszystko w naszych rękach

Zasadnicze pytanie, które się rodzi: Czy w przeciągu kilku lub kilkunastu lat będziemy w stanie zmienić na tyle wzorce konsumpcji, aby nie ucierpiało na tym nasza jakość życia? Bo choć dokumenty UE dotyczące GOZ nie dotyczą wprost tego zagadnienia, nieuniknionym wydaje się, że potrzeby społeczeństwa będą

musiały zostać dość radykalnie ograniczone. Póki co, u nas w kraju, w tradycyjnych mediach w obszarze GOZ toczy się przede wszystkim dyskusja o rosnących cenach za wywóz śmieci, a zaproszeni do wypowiedzi „przeciętni Kowalscy” pomstują na całą sytuację albo proponują przerzucenie kosztów na przedsiębiorców. Tymczasem, ceny za odbiór śmieci są i tak znikome względem faktycznych kosztów środowiskowych, które generuje obecny system gospodarowania.

W tym kontekście, z entuzjazmem należy przyjmować inicjatywy i praktyki obalające mit, że „w Polsce nie ma alternatywy dla składowania odpadów i budowy spalarni odpadów”<sup>6</sup>. Przykładów działań służących zapobieganiu powstawaniu odpadów jest coraz więcej – wystarczy wspomnieć punkty zbierania, napraw i ponownego użycia przedmiotów;

inicjatywy w stylu foodsharing czyli tzw. jadłodzielnie, w których można zostawić jedzenie dla osób potrzebujących, czy miejsca typu Fab Lab – otwarte pracownie dysponujące różnorodnymi urządzeniami i narzędziami, gdzie pod okiem fachowca można nauczyć się majsterkować.

Wspomniane wyżej rozwiązania, wpisujące się w koncepcję GOZ, zyskały uznanie w Krajowym Programie Rozwoju Ekonomii Społecznej do 2023 roku. Dokument ten podkreśla potrzebę uwzględnienia „nowych kierunków i koncepcji, które przełożyć się mogą na zasadniczą zmianę w funkcjonowaniu społeczności lokalnych”<sup>7</sup>. Gospodarkę obiegu zamkniętego traktuje jako jedno z kluczowych wyzwań stojących przez sektorem ekonomii społecznej. Ale zarazem jako szansę, która pomoże wygenerować nowe obszary działania przedsiębiorstw społecznych oraz utworzyć nowe miejsca pracy. W głównej mierze od nas samych będzie zależało, czy tę szansę będziemy potrafili wykorzystać, przekuwając w efektywnie działające przedsięwzięcia służące społeczeństwu i środowisku.

UE zakłada, że już za 10 lat recyklingowi będzie poddawane 60% odpadów komunalnych.

<sup>1</sup> Komunikat Komisji do Parlamentu Europejskiego, Rady, Europejskiego Komitetu Ekonomiczno-Społecznego i komitetu Regionów: Zamknięcie obiegu - plan działania UE dotyczący gospodarki o obiegu zamkniętym, Bruksela, 2.12.2015. COM(2015) 614 final.

<sup>2</sup> Ale też GOZ nie jest „powrotem do natury”, co najwyżej inspirowane jest naturalnymi ekosystemami. Zob. Gospodarka o obiegu zamkniętym. Nowy plan dla Europy, s. 6. {[euractiv.pl/Raport\\_GOZ](https://euractiv.pl/Raport_GOZ)}

<sup>3</sup> Komunikat prasowy KE z 22.05.2018: „Gospodarka o obiegu zamkniętym: Dzięki nowym przepisom UE stanie się światowym liderem pod względem gospodarowania odpadami i recyklingu”.

<sup>4</sup> <https://www.europarl.europa.eu/news/pl/headlines/society/20180328ST000751/zarzadzanie-odpadami-w-ue-fakty-i-liczby-infografika>

<sup>5</sup> Autorem pojęcia „efekt odbicia” jest William Stanley Jevons, który w 1865 roku w „Problemie węgla” wykazał, że wynalazki zwiększające efektywność zużycia węgla, nie powodują oszczędnościami tego surowca, a wręcz przeciwnie - zwiększoną jego konsumpcję, ponieważ rozwój techniczny wzmagają zapotrzebowanie na energię. {<https://ziemianarozdrozu.pl/arttykul/2314/efekt-odbicia-%E2%80%93-czy-zielony-wzrost-jest-mozliwy>}; zobacz też: Karolina Safarzyńska, Gospodarka cyrkularna cudów nie działa, Krytyka Polityczna, 23.03.2018, {<https://krytykapolityczna.pl/gospodarka/gospodarka-cyrkularna/>}.

<sup>6</sup> Surowiec. Przewodnik po polskich praktykach bezodpadowych, oprac. Fundacja alter eko.

<sup>7</sup> Krajowy Program Rozwoju Ekonomii Społecznej do 2023 roku. Ekonomia Solidarności Społecznej, załącznik do uchwały nr 11 Rady Ministrów z dnia 31.01.2019, s. 77.





# Bazując na włoskim doświadczeniu

Dagmara Bielawska

POZARZĄDOWIEC

**Włochy są jednym z wiodących krajów jeśli chodzi o rozwój ekonomii społecznej, a spółdzielnia socjalna CAUTO jest jednym z wiodących podmiotów we Włoszech. Dlatego właśnie pracownicy Stowarzyszenia ESWIP w miejscowości Brescia poznawali zasady działania gospodarki obiegu zamkniętego i prowadzenia sklepu społecznego.**

CAUTO jest spółdzielnią socjalną utworzoną w 1995 r., która wspiera integrację zawodową osób wykluczonych społecznie, o mniejszych szansach, w szczególności tych, które żyją na skraju marginalizacji. Prowadzone działania i doradztwo zawodowe dla beneficjentów ma na celu zdobywanie nowych umiejętności i przywracanie pracy i godności społecznej. CAUTO realizuje zadania zlecone przez Miasto Brescia, zatrudnia osoby wykluczone, w tym z niepełnosprawnościami - 450 osób, w tym 95 osób z niepełnosprawnościami.

Od początku swojej działalności CAUTO zdecydowało się dać szansę pracy osobom znajdującym się w niekorzystnej sytuacji, które mają kłopot ze znalezieniem i utrzymaniem pracy bez profesjonalnego wsparcia. Aby osiągnąć ten cel, wśród pracowników zawsze byli profesjonalni pedagodzy, którzy opracowali metodologię postępowania z osobami znajdującymi się

w niekorzystnej sytuacji, zaangażowani w projekty integracji zawodowej. Kluczową siłą podejścia CAUTO do zatrudniania jest ciągle tworzenie sieci kontaktów z usługami społecznymi i specjalistycznymi.

## Spigolandia

Jednym z głównych działań CAUTO jest zarządzanie sklepem społecznym z używanymi rzeczami o nazwie Spigolandia. W ramach sklepu realizuje usługi sprzątnięcia i usuwania sprzętu, mebli, niepotrzebnych rzeczy klientów prywatnych i firm, zajmuje się selekcją i czyszczeniem odzyskanych towarów i mebli, przyjmuje zlecenia od miasta Brescia (poprzez m.in. zadania zlecone i stosowane klauzule społeczne). Oprócz prowadzenia sklepu społecznego, od 20 lat obszarem działalności CAUTO jest również sektor odpadów i recykling. Spółdzielnia jest właścicielem i za-



rządza zakładem, który jest uprawniony do przechowywania różnych materiałów (plastik, drewno, papier) i zatrudnia w tym sektorze działalności 16 pracowników, z których 8 jest w niekorzystnej sytuacji.

CAUTO zajmuje się także zbiórką i dalszą dystrybucją żywności z kończącym się terminem ważności. Żywność ta jest odbierana ze specjalnych pomieszczeń, chłodni i kontenerów znajdujących się w sklepach wielkopowierzchniowych, sortowana w magazynach, a następnie przekazywana organizacjom, które zajmują się przekazywaniem produktów bezpośrednio do osób potrzebujących.

## Sklep czteropoziomowy

Do działalności CAUTO należy również pozyskiwanie i naprawa sprzętu medycznego, pozyskiwanego ze szpitali, klinik, gabinetów, które wymieniają wyposażenie na nowe. Sprzęt ten trafia do magazynów spółdzielni, jest naprawiany i sprzedawany na rynek wtórny (np. do państw afrykańskich) lub wypożyczany.

Jednym z obszarów działalności włoskiego partnera jest także zbiórka odzieży. Odbywa się to głównie poprzez rozstawione w mieście Brescia kontenery. Odzież jest następnie selekcjonowana i sprzedawana w sklepie społecznym. Oprócz sprzętu medycznego i odzieży CAUTO zajmuje się również zbiórką mebli i innych przedmiotów użytkowych (książki, zabawki, rowery, płyty, filmy i in.), które głównie dzięki sklepowi społecznemu trafiają do nowych właścicieli.

To, co nas zainteresowało szczególnie podczas wizyty w Brescii, to sklep społeczny, czyli centrum „ponownego użytkowania przedmiotów”, które są pozyskiwane w różny sposób, z różnych źródeł. Interesowało nas szczególnie, w jaki sposób pozyskiwać te przed-



mioty, jak nadawać im drugie życie oraz w jaki sposób ponownie dystrybuować wśród mieszkańców.

Sam sklep zlokalizowany jest w centrum miasta Brescia, zajmuje 4 poziomy o łącznej powierzchni 700 m<sup>2</sup>, i podzielony jest na 12 działów, w których znajdziemy





m. in. meble, odzież i pościel, akcesoria, porcelanę, obuwie, książki, zabawki, dodatki). Wszystko co znajduje się w sklepie to rzeczy używane odzyskane dzięki działaniom środowiskowym, poprzez usługi i projekty ekologiczne. Dzięki temu zmniejszają się koszty usuwania odpadów. Wszystko jest sprzedawane po rozsądnych cenach. Sklep generuje także zatrudnienie, co wpływa na zmniejszenie kosztów społecznych.

### Nowe znaczenie rzeczy

W Spigolandii można kupić różnorodne przedmioty – począwszy od tych najmniejszych, czyli bransoletek, torebek, książek, płyt winylowych, poprzez odzież – aż po przedmioty wielkogabarytowe, takie jak meble, rowery. Jest kilka sposobów pozyskiwania używanych, niepotrzebnych już przedmiotów – celem ich ponownego wprowadzenia do obrotu. Jedną z możliwości jest zakup – oczywiście za rozsądną cenę, drugim – nieodpłatne przekazanie. Jeszcze inną możliwością jest przekazanie rzeczy na zasadzie komisu. Przykładowo może być podpisana umowa, że jeżeli rzeczy zostaną sprzedane w ciągu dwóch tygodni, to zysk jest dzielony po równo między spółdzielnię socjalną a zbywcę; jeżeli rzeczy zostaną sprzedane w okre-

sie czterech tygodni, to wtedy podział zysku będzie 70 do 30, jeżeli natomiast rzeczy nie zostaną w pewnym terminie sprzedane (np. 2 miesiące), to klient powinien je zabrać. Jeżeli tego nie zrobi w pewnym okresie czasu, to przechodzą one na własność spółdzielni socjalnej. Rzeczy są odzyskiwane także ze składowisk oraz pochodzą z licytacji komorniczych. Jeszcze innym sposobem jest pozyskiwanie różnorodnych przedmiotów podczas przeprowadzek, kiedy ludzie zmieniający miejsce zamieszkania nierzadko pozostawiają część niepotrzebnych im rzeczy.

Podsumowując wizytę można stwierdzić, iż Spigolandia to miejsce, które dzieli się dobrymi praktykami w obszarze ekologicznym, edukuje o zrównoważonej konsumpcji, promuje nowe formy gospodarki, a zwłaszcza gospodarkę obiegu zamkniętego, a jednocześnie stawia na spójność społeczną. Spigolandia jest częścią łańcucha pn. „Nowe znaczenie rzeczy”, dzięki czemu zmniejsza ilość odpadów i sprzyja odpowiedzialnej konsumpcji.

Sklep jest także idealnym miejscem do realizowania ścieżki reintegracji społecznej dla osób zagrożonych wykluczeniem społecznym. Doświadczenia włoskie zostały wykorzystane w procesie tworzenia sklepu społecznego w Elblągu.

Fot. Dagmara Bielawska

Jednym z głównych działań CAUTO jest zarządzanie sklepem społecznym z używanymi rzeczami o nazwie Spigolandia

# Wyrzucić lub przekazać na dobry cel

Natasza Jatczyńska

- Dość często ludzie mają potrzebę uporządkowania swoich domów. W ten sposób będą musieli zdać sobie sprawę, że nie chcą rzeczy, których część jest nadal w dobrym stanie, nadaje się do użytku – przekonują Marco Pinchetti oraz Lorenzo Romanenghi, z którymi rozmawiamy o sklepie społecznym.

- **Macie już model prowadzenia sklepu społecznego. Jak dotarliście do miejsca, w którym jesteście? Czy na drodze prób i błędów czy wzorowaliście się na innych?**

Lorenzo: Nasz sklep powstał, gdy spółdzielnia była jeszcze dość mała. Jedną z usług świadczonych wówczas przez firmę miała miejsce w domach klientów. Zasadniczo płacono CAUTO za usuwanie starych mebli lub innych rodzajów odpadów, których klienci chcieli się pozbyć.

Jednak zauważaliśmy, że niektóre z tych odpadów mogłyby zostać ponownie wykorzystane, a nawet sprzedane. Z jednej strony było to marnotrawstwo, ale też okazja. Na początku sklep był trochę nieuporządkowany i niewiele różnił się od innych sklepów z używaną odzieżą. Ale potem CAUTO postanowiło nadać sklepowi określony kształt i tożsamość. Taką, która mogłaby sprawić, że z łatwością możemy się wyróżnić spośród innych.

Aby odpowiedzieć bezpośrednio na twoje pytanie, powiedziałbym, że sklep został założony i rozwijał się głównie przez proces, na zasadzie prób i błędów. Ciągłe się rozwija i eksperymentuje i prawdopodobnie już zawsze tak będzie.

- **Jak zachęćcie ludzi do przynoszenia rzeczy do sklepu?**

Lorenzo: Nasza tożsamość jako przedsiębiorstwa społecznego i ekologicznego bardzo pomaga.

Dość często ludzie mają potrzebę uporządkowania swoich domów. W ten sposób będą musieli zdać sobie sprawę, że nie chcą rzeczy, których część jest nadal w dobrym stanie, nadaje się do użytku. Mogą więc je wyrzucić lub przekazać na dobry, szczytny cel. Z psychologicznego punktu widzenia będzie im łatwiej prze-



**Lorenzo Romanenghi** – manager działu „Nowy sens rzeczy” w CAUTO

Z psychologicznego punktu widzenia, łatwiej przekazać dobre przedmioty, niż je wyrzucić.



**Marco Pinchetti** – koordynator Ricicleria w CAUTO, czyli działu i magazynu, gdzie wszystkie zebrane przedmioty są selekcjonowane, naprawiane, czyszczone, przechowywane i następnie wysyłane do sklepu Spigolandia

kazać dobre przedmioty, niż je wyrzucić. To sprawi, że poczują się lepiej.

### - Jakiego rodzaju przedmioty macie najczęściej w sklepie?

Marco: Jeśli weźmiemy pod uwagę wszystkie sposoby, jakimi zbieramy przedmioty, a nie tylko darowizny, powiedziałbym, że możemy mieć tyle ubrań, ile chcemy. Gdybyśmy ograniczyli nasze źródła do darowizn, powiedziałbym, że mamy 57% odzieży, 33% innych (27% mebli, a następnie przedmiotów: lamp, książek, itp.).

### - Czy więcej osób przekazuje rzeczy za darmo, sprzedaje je sklepowi czy może oddaje w komis?

Marco: To trudne pytanie. Niedawno rozpoczęliśmy nową usługę, tzw. „conto vendita” (red. rodzaj usługi komisowej, gdzie klient przekazuje swoją rzecz do sklepu i otrzymuje 50 % zysku ze sprzedaży), więc odpowiedź jest nieco przedwczesna, tj. do tej pory otrzymaliśmy o wiele więcej darowizn, niż rzeczy ze sprzedaży, ale mam nadzieję, że dzieje się tak, ponieważ dopiero zaczęliśmy (red. rzeczy sprzedawane przez conto vendita są zwykle wyższej jakości i bardziej atrakcyjne dla kupujących). Mogę powiedzieć, że nasz największy „konkurent” w Brescii zasadniczo działa w 100% z „conto vendita” i 0% darowizn. Podejrzewam, że kupują także towary.

### - CAUTO przoduje w gospodarce o obiegu zamkniętym. Nie tylko prowadzicie sklep społeczny, ale też

### naprawiacie sprzęt medyczny, przeciwdziałacie marnowaniu żywności. Jaki jest Wasz sposób pozyskiwania wolontariuszy.

Marco: W CAUTO mamy dość szeroki portfel świadczeń dla pracowników (np. 30% zniżki na towary, inne zniżki na usługi, bezpłatny posiłek w porze lunchu i in.). Większość tych świadczeń przysługuje również wszystkim wolontariuszom. Wolontariusze mają również dostęp do naszego wewnętrznego banku żywności. Nie trzeba dodawać, że mamy wielu wolontariuszy w trudnej sytuacji życiowej, którzy zasadniczo chcą pomagać, aby móc uzyskać tego rodzaju pomoc. Ale mamy też wielu wykwalifikowanych wolontariuszy, którzy pomagają, bo wierzą w to co robimy, a także dlatego, że uważają, że spędzanie wolnego czasu w tak przydatny sposób jest dla nich satysfakcjonujące.

### - Kochamy innowacje w ekonomii społecznej. Może macie w głowie jakiś nowy pomysł na działalność ekonomiczną?

Marco: Jest jeden sklep, z którym współpracujemy, który powiedział mi, że spróbują czegoś nowego. W kilku słowach „prynieś nam lub wybierz dowolne stare meble, zapłać, a my go estetycznie przeprojektujemy i naprawimy”. A jeśli chodzi o CAUTO i Spigolandię, to conto vendita jest tym, w co teraz inwestujemy naszą energię, jest to innowacja dla naszego sklepu.

Fot. Kuba Qbi Strumiński





# Sklep Społeczny pod Cisem

Sylvia Warzechowska

**Nieduże drewniane meble, fotele, stoliki, zegary czy lampy – takie właśnie przedmioty można przynieść do sklepu społecznego. – Prosimy o rzeczy w dobrym stanie. Drobne naprawy zrobimy, ale większych nie jesteśmy w stanie – mówi Olga Porożyńska ze Sklepu Społecznego pod Cisem, który mieści się w Elblągu przy ul. Stawidłowej 3.**

Czym różni się sklep społeczny od tradycyjnego sklepu? Na pewno asortymentem. Rzeczy, które można tu kupić zostały przekazane przez darczyńców, mają duszę.

– Każdy z nas ma w domu czy piwnicy przedmioty, które w zasadzie nie są potrzebne, są w dobrym stanie, ale trochę szkoda je wyrzucić na śmietnik. Bardzo chętnie przyjmujemy takie rzeczy, aby dać im drugie życie, chronić środowisko naturalne i uczyć uczestników Centrum Integracji Społecznej, jak obsługiwać klientów w prawdziwym sklepie. Przychód ze sprzedaży przeznaczamy wyłącznie na utrzymanie Sklepu Społecznego pod Cisem – mówi Justyna Duks, kierownik Domu pod Cisem.

Sklep otwarty jest od wtorku do piątku w godz. od 10.00 do 17.00 oraz w soboty od 10.00 do 14.00.

– W tych godzinach przyjmujemy także darowizny rzeczowe od mieszkańców po wcześniejszym ustaleniu telefonicznym z pracownikiem sklepu. Przedmioty do sklepu można przywozić osobiście do Domu pod Cisem, do czego bardzo zachęcamy. Przy okazji można napić się kawy, jak również zobaczyć, co mamy w sprzedaży – dodaje Olga Porożyńska.

Pracownicy zachęcają do przesyłania zdjęć rzeczy do sklepu społecznego, zwłaszcza tych większych (np. mebli). W przypadku m.in. osób starszych lub chęci przekazania większej ilości przedmiotów pracownik sklepu może wysłać samochód dostawczy pod wskazany adres.

– Przy sklepie społecznym działa także Strefa Targów, gdzie dostępne są unikalne produkty wytwa-



i

**Sklep Społeczny pod Cisem**  
**ul. Stawidłowa 3 w Elblągu**  
**tel. 734 218 310**  
**sklep@dompodcisem.pl**

rzane przez podmioty społeczne z całego województwa. Można tu kupić m.in. okolicznościowe pamiątki, związane z Elblągiem, torby, naturalne soki - przedmioty wytwarzane przez uczestników Warsztatów Terapii Zajęciowej i Centrów Integracji Społecznej – dodaje Justyna Duks.

# Sklep Społeczny pod Cisem

**Fotel bujany**  
260 zł



**Pufa wykonana przez uczestników Centrum Integracji Społecznej** 250 zł



**Poduszki** 20 zł



POZARZĄDOWIEC



# Sklep Społeczny pod Cisem



**Kolczyki 22 zł**



**Fotel 699 zł**

**Magnesy  
na lodówkę  
od 6 zł**



**Taboret 100 zł**

POZARZĄDOWIEC



**Mydélka naturalne 19 zł**

Fot. Hanna Oczkoś, Kuba Qbi Strumiński

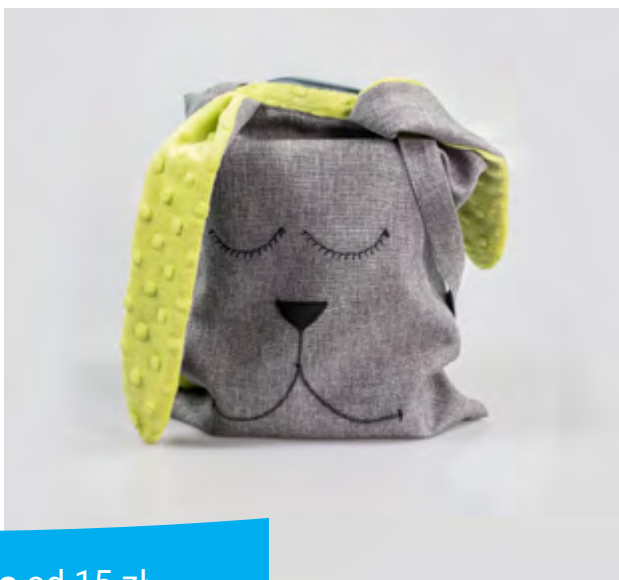




Miody i soki od 15 zł



Herbata 11 zł



Torba od 15 zł



Torba od 43 zł

POZARZĄDOWIEC



# Drugie życie rzeczy

Sylwia Warzechowska

**Coś, co wychodzi z mody, a jest zdadne do użytkowania, wcale nie trzeba wyrzucać. Takim rzeczom można dać drugie życie w pracowniach „złotej rączki” oraz krawiecko-tapicerskiej Centrum Integracji Społecznej, które mieszczą się w Domu pod Cisem przy ul. Stawidłowej 3.**

Zanim jakiś przedmiot znajdzie się na wystawie Sklepu Społecznego pod Cisem, trafia do pracowni elbląskiego CIS. Nie inaczej było z szafką, którą Stanisław Sielezin, instruktor pracowni „złotej rączki”, przywiózł do Domu pod Cisem.

- Wystarczy spojrzeć na przedmiot, by odkryć w nim duszę – przekonuje Stanisław Sielezin. – Nie wszystkie rzeczy nadają się do odnowienia, ważne jest to, w jakim są stanie. Druga sprawa to pomysł, co z danym meblem można zrobić? Czasami jest to zmiana koloru, a czasami wymiana jakiegoś elementu. Jest wiele możliwości, ale cały czas pamiętamy, aby meble były funkcjonalne.

Szafka była pierwszym meblem, który trafił do pracowni. Widać, że przedmiot ten pamięta miniony ustrój.





- I w tym właśnie ukryte jest jej piękno. Mamy modę na meble retro, także z czasów PRL – mówi instruktor pracowni „złotej rączki”. – Szafkę dokładnie wyszlifowaliśmy, pomalowaliśmy i polakierowaliśmy. Wymieniliśmy także zawiasy w drzwiczkach. Trafiła się nam prawdziwa perełka.

Każdy mebel spędza w pracowni od kilku dni do kilku tygodni, w zależności od potrzeb. Do sklepu społecznego już trafiły krzesła, taborety, szafeczki, fotel bujany i stół.

- W starych krzeselkach wymieniamy siedziska, damy nową gąbkę i nową tapicerkę – wylicza Elżbieta Basiukiewicz, instruktorka pracowni krawiecko-tapicerskiej. – Często jest to praca dla dwóch osób, na przykład przy fotelach, gdzie mamy tapicerkę całościową. Gąbka i materiał zostają dokładnie wymierzone, docięte, a efekt widać gołym okiem.

- Najbardziej cieszy efekt końcowy, gdy mebel dostaje drugie życie i jest po prostu piękny – dodaje Stanisław Sielezin.

Fot. Stanisław Sielezin

## **Arkadiusz Jachimowicz** **Prezes Stowarzyszenia ESWIP**



Sklep społeczny to miejsce, gdzie następuje sprzedaż stacjonarna i wysyłkowa rzeczy użytkowych pozyskanych jako darowizny od osób fizycznych i prawnych, a także produktów wykonanych przez przedsiębiorstwa społeczne i rzemieślników (tzw. Strefa Targes.pl). Jednocześnie jest miejscem edukacji zawodowej i reintegracji społeczno-zawodowej uczestników Centrum Integracji Społecznej poprzez praktyczne zajęcia w zakresie obsługi sklepu: promocji, transportu produktów, magazynowania, renowacji, kontaktów z klientami oraz darczyńcami, sprzedaży stacjonarnej i wysyłkowej. Sklep społeczny jest pracownią Centrum Integracji Społecznej prowadzonego przez Stowarzyszenie ESWIP. Współpracuje z innymi pracowniami CIS, zwłaszcza krawiecko-tapicerską oraz tzw. „złotej rączki” w zakresie renowacji rzeczy przeznaczonych do sprzedaży. Dochód ze sprzedaży przeznacza na reintegrację społeczno-zawodową uczestników CIS, na działania społeczne i charytatywne.



# Ekomoda jak mała czarna

Agata Janik

**Ocet, woda, soda oczyszczona, kwasek cytrynowy i... płyn do lustek czy czyszczenia łazienki gotowy! Bez chemii, sama natura. Na zakupy wybieramy się z płócienną torbą zamiast foliowej reklamówki, a owoce czy pieczywo pakujemy do worka uszytego z firanki. Chcemy być eko, bo taki jest trend? – Nie nazwałabym ekologicznego podejścia do życia modą, a raczej koniecznością – zapewnia Marta, która metodą małych kroków zmienia swoje przyzwyczajenia.**

Plastik, szkło, papier – wszystko ma swoje miejsce. Jesteśmy bardziej świadomi, ba, nawet eko-uświadomieni. W Elblągu segregujemy odpady z wyjątkową przyjemnością, gdy podczas festynów ZUO możemy nakrętki, ekośmieci wymienić na krzewy czy byliny. Nawet, jeśli taka wymiana wymaga stania w długiej kolejce.

Recykling już nikogo nie dziwi. Kolejne miasta otrzymują recyklomaty. Mieszkańcy mogą wrzucać do nich plastikowe i szklane butelki po napojach oraz puszki. W zamian otrzymują punkty, które wymieniają na nagrody np. zniżki na bilety do kina, teatru, prenumeratę czasopism, jak również kosmetyki naturalne. Te ostatnie ostatnio są również na topie. Im mniej chemii, tym lepiej.

Wśród moich znajomych panuje też moda na ekologiczne środki „chemiczne” – mówi Olga z Elbląga. - Dziewczyny robią mikstury do prania, mycia łazienek i kuchni i tabletki do zmywarek. A przepisy są bardzo proste, bo podstawowe składniki to ocet, soda oczyszczona, cytryna, woda.

## Wpakowani w ekologię

Coraz częściej rezygnujemy z plastikowych reklamówek na rzecz płóciennych toreb, a ostatnio nawet z foliowych worków, w które pakowane są owoce, warzywa czy pieczywo.

– Takie wielorazowe worki na warzywa i owoce to jeden z łatwiejszych sposobów, by zadbać o środowisko – twierdzi Olga. - Są już one dostępne w większych sieciówkach. Ale jeszcze lepiej, gdy uszyje się je ze starej firany. Zawsze mam dwa takie worki w torebce, dzięki czemu nie wynoszę ze sklepu mnóstwa plastikowych torebek. Nie wiem czy uratujemy dzięki temu

planetę, ale przynajmniej będziemy mieli mniej śmieci – podsumowuje elblążanka.

Do samodzielnego uszycia eko woreczków zachęca Regionalne Centrum Wolontariatu w Elblągu w ramach akcji pn. „Wpakowani w Ekologię”.

Elbląski samorząd chce „miasta bez plastiku”. W ratuszu już zrezygnowano z małych butelek z wodą, wykonanych z tego materiału i zastąpiono je wodą przelewana do szklanych karafek większych, plastikowych butli. Mieszkańcy zachęceni są do picia kranówki, która – według zapewnień – jest czysta i zdrowa. Ci, którzy mają wątpliwości coraz częściej kupują butelki z węglowym wkładem filtrującym. Filtr wystarcza na miesiąc, a dzięki takiemu rozwiązaniu nie kupujemy kolejnych – plastikowych – butelek z wodą.



## Nie używam jednorazówek

Krok po kroku w eko życie wkracza Marta.

– Nie nazwałabym ekologicznego podejścia do życia modą, raczej koniecznością – przyznaje. – Plastik sam w sobie nie jest złym materiałem, złe jest to, że jest on nadużywany. Jest go tak dużo, że trafia do nas nawet w jedzeniu, m.in. w rybach, i nam szkodzi. Nie



W Elblągu jadłodzielnia mieści się przy Związku Jaszczurczego 17

mam wpływu na politykę koncernów i firm, ale mogę każdego dnia dokonywać wyborów – wskazuje elblążanka. – Dlatego zawsze mam ze sobą własne torby na zakupy, żeby nie kupować nowych. Nie używam jednorazówek, nie pakuję w nie warzyw i owoców. Staram się wybierać produkty zapakowane w szklane opakowania i jak najczęściej kupować bilety w wersji elektronicznej. Od dawna nie kupuję wody czy innych napojów w plastikowych butelkach. Segreguję odpady. Zdaję sobie sprawę, że jeszcze wiele przede mną, wierzę jednak w metodę małych kroków. Taka zmiana, w moim przypadku, będzie trwalsza - zapewnia.

## Jadłodzielnia na Jaszczurach

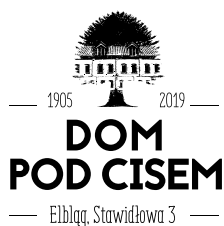
Coraz więcej mówi się też o niemarnowaniu żywności, stąd pomysł na jadłodzielnię. W Elblągu mieści się ona przy Związku Jaszczurczego 17 (dawny hotel robotniczy). Mieszkańcy mogą tu przynosić nadmiar różnych potraw czy produktów, które trafią do potrzebujących. Hol jest otwarty i dostępny cały dzień. Może przynieść zupę, fasolkę po bretońsku, kawałek ciasta czy

cokolwiek innego dobrego do zjedzenia. Wymóg jest tylko jeden: na opakowaniu należy umieścić karteczkę z datą, kiedy dana potrawa była przygotowana. Każdy, kto poczuje głód i nie może go zaspokoić, może sobie z chłodziarki wyjąć, co zechce. Anonimowo.

Eko to troska o środowisko w zakresie ograniczenia emisji spalin i hałasu. Samorządy zachęcają kierowców do korzystania z komunikacji miejskiej. W Elblągu – na podstawie uchwały Rady Miejskiej - za okazaniem dowodu rejestracyjnego pojazdu można w autobusie czy w tramwaju skasować bilet ulgowy. Pracodawcy natomiast coraz częściej nagradzają bonusami swoich pracowników, którzy jako środek transportu wybierają rower.

Moda na eko to chwilowy trend czy zapowiedź długofalowych zmian? Małymi krokami będzie na pewno czystiej i zdrowiej. I niech mówią, że to trendy, bo akurat takie trendy nie wychodzą z mody. Są jak mała czarna Coco Chanel – może się komuś nie podobać, ale szafie każda elegantka taką sukienkę ma!

Fot. Sylwia Warzechowska



# Model sklepu społecznego ESWIP

Niniejszy model sklepu społecznego został wypracowany przez Stowarzyszenie ESWIP w ramach projektu „Miejsce z duszą – sklep społeczny dla Stawidłowej 3” współfinansowanego z Programu Operacyjnego Wiedza Edukacja Rozwój ze środków Unii Europejskiej w ramach Europejskiego Funduszu Społecznego. Partnerem w projekcie było przedsiębiorstwo społeczne CAUTO z północnych Włoch, które prowadzi w Brescii sklep społeczny „Spigolandia”. To prawdopodobnie pierwszy taki model w Polsce. Mamy nadzieję, że na jego podstawie będą powstawać kolejne sklepy społeczne. Uważamy, że każde miasto powinno posiadać podobny sklep.

Na podstawie doświadczeń przekazanych przez CAUTO, Stowarzyszenie ESWIP opracowało niniejszy model sklepu społecznego i rozpoczęło w 2020 roku wdrażanie tego rozwiązania w ramach prowadzonego przez siebie Centrum Integracji Społecznej w oparciu o posiadany budynek przy ul. Stawidłowej 3 w Elblągu – „Dom pod Cisem”.

Pełna wersja modelu wraz z załącznikami dostępna jest na stronie [www.eswip.pl/publikacje](http://www.eswip.pl/publikacje).

## I. Wprowadzenie do modelu sklepu społecznego

### 1. Gospodarka obiegu zamkniętego (GOZ)

Jedynym z elementów gospodarki obiegu zamkniętego jest sektor ponownego użycia i napraw przedmiotów, ponieważ po zakupie produktu, jego cykl życia można przedłużyć w drodze ponownego użycia i napraw, zapobiegając tym samym marnotrawstwu. Opisany model sklepu społecznego osadzony jest w tym aspekcie gospodarki obiegu zamkniętego.

### 2. Mapa drogowa GOZ w Polsce

Mapa drogowa transformacji w kierunku gospodarki o obiegu zamkniętym (2019) opracowana przez polski rząd zwraca uwagę m.in. na zrównoważoną konsumpcję, która polega na „zaspokajaniu podstawowych potrzeb człowieka przy jednoczesnym minimalizowaniu zużycia zasobów naturalnych oraz ograniczaniu powstawania odpadów i emisji”. Zwraca uwagę na podnoszenie świadomości konsumentów w tym zakresie poprzez edukację w systemie formalnym i pozaformalnym oraz zapewnianie dostępności informacji w społeczeństwie w zakresie naprawy, ponownego użytkowania i części zamiennych.

Mapa wskazuje, że w tej transformacji gospodarczej ważne jest zaangażowanie podmiotów ekonomii społecznej i solidarnej, na przykład spółdzielni socjalnych, stowarzyszeń, fundacji.

### 3. Krajowy program zapobiegania powstawaniu odpadów

Rządowy Krajowy program zapobiegania powstawaniu odpadów (2014) wskazuje możliwość powiązania obligatoryjnych dla gmin punktów selektywnej zbiórki odpadów komunalnych (PSZOK) z tworzeniem sieci napraw i przygotowania do ponownego użycia. Taka sieć powinna obejmować trzy etapy: zbieranie i sortowanie, przygotowanie do ponownego użycia oraz sprzedaż. Organizacja takich sieci jest możliwa we współpracy z organami gmin, organizacjami pozarządowymi/przedsiębiorstwami społecznymi i podmiotami realizującymi zadania z zakresu gospodarki odpadami.

W Brescii spółdzielnia socjalna CAUTO prowadzi tzw. reuse islands (red. wyspy ponownego użycia), gdzie mieszkańcy mogą przekazywać rzeczy, które mogą zostać odnowione i ponownie wykorzystane. Punkty prowadzone są w ścisłej współpracy z samorządem lokalnym, jest to zadanie zlecone przez gminę.

### 4. Współpraca samorządów z przedsiębiorstwami społecznymi

Także Krajowy program zapobiegania powstawaniu odpadów podkreśla zalety współpracy samorządów z przedsiębiorstwami społecznymi (spółdzielnie socjalne, organizacje pozarządowe, spółki non-profit), których celem jest integracja społeczna i zawodowa osób wykluczonych i zagrożonych wykluczeniem: bezrobotnych, niepełnosprawnych, po terapii związanej z uzależnieniem, opuszczających zakłady karne itd.





Przedsiębiorstwa te mogą współtworzyć wspomnianą sieć napraw przedmiotów i przygotowania ich do ponownego użycia lub samodzielnie prowadzić np. sklepy używanych rzeczy, wskazując jako dobry przykład międzynarodową sieć sklepów organizacji Emaus, w których działalność również obejmuje cel integracji społecznej i zawodowej osób wykluczonych i zagrożonych wykluczeniem. [...]

## 7. Ubóstwo i bezrobocie w Elblągu

Przedstawiony model sklepu społecznego ma za zadanie przeciwdziałać tym zjawiskom poprzez oferowanie tańszych i dobrej jakości towarów oraz wymianę tych towarów (zmniejszenie poziomu ubóstwa) oraz przyuczanie w ramach Centrum Integracji Społecznej osób oddalonych od rynku pracy do zdobycia zawodu (w zakresie renowacji, sprzedaży i obsługi klienta w sklepie itp.), co pomoże w pozyskaniu pracy na otwartym rynku (zmniejszenie poziomu bezrobocia).

## 8. Potrzeba edukacji i zmian w zachowaniach konsumenckich

Polacy są narodem bogacącym się, na dorobku. Po dziesięcioleciach niedostatku rekompensują dawne ubóstwo nabywaniem kolejnych dóbr, a ci zasobniejsi korzystają z możliwości częstszej wymiany mebli, samochodów, ubrań itp. Jednocześnie wśród starszego pokolenia zachowała się pamięć o tym, że większość rzeczy była reperowana i służyła bardzo długo. Potrzebna jest zmiana świadomości – lub powrót do niej – że warto i należy używać przedmioty, które są naprawiane, że należy je naprawiać, a nie wyrzucać i zastępować nowymi, że warto dawać rzeczom drugie życie, oszczędzając przy tym surowce i środowisko naturalne, a także wspierać dzięki temu innych,

których nie stać na zakup nowych rzeczy. Istotne jest także kreowanie świadomości konsumenckiej, w której klient bierze pod uwagę możliwości naprawy, czy wielokrotnego użytku lub czasu użytkowania, jako kryterium zakupu, równie istotnego jak ceny. Dla kreowania takich postaw potrzebne jest funkcjonowanie komplementarnego łańcucha usług lokalnych np. powszechność informacji o tym, że naprawy sprzętu, mebli, butów itd. są świadczone na lokalnym rynku. Jest to istotny warunek dla skutecznego przekonywania i budowania odpowiedzialności konsumentów za środowisko. [...]

## 10. Sklep społeczny jako centrum ponownego użycia przedmiotów

W niniejszym opracowaniu nazwa „sklep społeczny” jest nazwą własną stosowaną przez stowarzyszenie. W literaturze dotyczącej gospodarki obiegu zamkniętego tego rodzaju przedsięwzięcie określane jest jako centrum ponownego użycia przedmiotów. Opisywany tutaj model sklepu społecznego łączy jednak więcej funkcji, w tym społeczno-zawodową, charytatywną i komercyjną (Strefa Targes.pl).

## II. Funkcje sklepu społecznego

Opisywany model sklepu społecznego zakłada spełnianie kilku podstawowych funkcji:

1. Ochrony środowiska poprzez zmniejszenie liczby potencjalnych odpadów, które nadają się do renowacji i ponownego użycia i ograniczenie przez to wykorzystania zasobów naturalnych (drewna, tkanin, wody itp.).
2. Edukacji zawodowej i reintegracji społeczno-zawodowej osób zagrożonych wykluczeniem społecznym poprzez praktyczne zajęcia w zakresie obsługi sklepu: promocji, transporcie produktów, magazynowania, renowacji i sprzedaży stacjonarnej i wysyłkowej przez co osoby te zdobędą nowe kompetencje społeczno-zawodowe i będą mogły podjąć pracę zawodową na otwartym rynku pracy, a część zostanie zatrudniona w sklepie.
3. Umożliwienie kupna tańszych produktów osobom mniej zamożnym o ograniczonych możliwościach nabywczych.
4. Umożliwienie kupna produktów nieszablonych, rzadkich, kolekcjonerskich, które zostały ocalone, odnowione i nadano im „drugie życie”.
5. Ułatwienie sprzedaży produktów wykonywanych przez przedsiębiorstwa społeczne w województwie warmińsko-mazurskim (a także drobnym producentom-rzemieślnikom/rękodzielnikom) w ramach Sterfy Targes.pl.

## W perspektywie:

1. Rozwój wolontariatu związanego z obsługą sklepu (szacowanie wartości, drobne naprawy itp.).
2. Umożliwienie dokonywania drobnych napraw czy renowacji własnych mebli przez mieszkańców w pracowni renowacji.
3. Działania edukacyjne wśród mieszkańców dotyczące ponownego użycia rzeczy – informacja, prowadzenie warsztatów, doradztwo itp.
4. Działania edukacyjne wśród mieszkańców w zakresie postaw dobroczynnych, filantropijnych, dzielenia się, wrażliwości społecznej, budowania wspólnoty lokalnej, postawy solidarności – pomocy osobom będącym w potrzebie.
5. Odtwarzanie tradycyjnych zawodów obecnie deficytowych (szewc, krawiec, stolarz, tapicer itp.).
6. Tworzenie miejsca do organizowania akcji związanych z wymianą produktów (płyty, książek, ubrań itp.) przez mieszkańców na placu przed budynkiem.
7. Finansowanie akcji społecznych, działań organizacji pozarządowych itp – poprzez sprzedaż dedykowanych na ten cel przedmiotów darowizn w ramach funkcji sklepu charytatywnego.
8. W związku z tym, że w pobliżu budynku rozpoczyna się Wschodni Szlak Rowerowy Green Velo, sklep może się specjalizować w sprzedaży rowerów i części rowerowych. W innych pracowniach CIS świadczone będą usługi naprawy rowerów oraz usługi noclegowe w pracowni hostelowej.

## Pilotaż

Z uwagi na ograniczoną powierzchnię budynku, w którym ulokowany jest sklep społeczny, stowarzyszenie zdecydowało, że prowadzenie sklepu społecznego w tym miejscu jest swoistym pilotażem. Bazując na doświadczeniach włoskiego partnera CAUTO wiemy, że prowadzenie sklepu społecznego jest ciągłym procesem, który wymaga bieżącego monitorowania zasobów i potrzeb mieszkańców. [...]

## IV. Podmiot prowadzący sklep

### 1. Stowarzyszenie ESWIP

Podmiotem prawnym, prowadzącym Centrum Integracji Społecznej i jego pracownię – sklep społeczny, jest Elbląskie Stowarzyszenie Wspierania Inicjatyw Pozarządowych (Stowarzyszenie ESWIP).

Stowarzyszenie zdecydowało o uruchomieniu sklepu społecznego jako pracowni Centrum Integracji Społecznej. Dochód ze sprzedaży przeznacza na reintegrację społeczno-zawodową uczestników CIS.

### 2. Centrum Integracji Społecznej

Reintegracja społeczna realizowana w CIS obejmu-

je m.in. kształcenie umiejętności niezbędnych do pełnienia ról społecznych, nabywanie umiejętności planowania i gospodarowania dochodami. Integracja zawodowa polega na umożliwieniu uczestnikom centrum nabycia nowych umiejętności zawodowych umożliwiających podwyższenie kwalifikacji lub przekwalifikowanie.

### 3. Dom pod Cisem – siedziba sklepu społecznego

Dom pod Cisem to nazwa budynku będącego własnością Stowarzyszenia ESWIP w ramach którego funkcjonuje Centrum Integracji Społecznej. Budynek mieści się przy ul. Stawidłowej 3 (róg ul. Kotwiczkiej) w Elblągu.

Cały parter to pracownia sklepowa wraz z niewielką kawiarnią. Tu ulokowany jest sklep społeczny oraz Strefa Targes.pl. Do głównego budynku przylegają pracownie krawiecko-tapicersko oraz złotej rączki (naprawy rowerów, renowacji, stolarska itp.) wraz z zapleczem socjalnym. Obok znajdują się dwa pomieszczenia garażowo-magazynowe, jako zaplecze sklepu społecznego.

## V. Przedmiot zadania

Sklep społeczny to miejsce, gdzie następuje sprzedaż stacjonarna i wysyłkowa rzeczy użytkowych pozyskanych jako darowizny od osób fizycznych i prawnych, a także produktów wykonanych przez przedsiębiorstwa społeczne i rzemieślników (tzw. Strefa Targes.pl). Jednocześnie jest miejscem edukacji zawodowej i reintegracji społeczno-zawodowej dla uczestników Centrum Integracji Społecznej poprzez praktyczne zajęcia w zakresie obsługi sklepu: promocji, transportu produktów, magazynowania, renowacji, kontaktów z klientami oraz darczyńcami, sprzedaży stacjonarnej i wysyłkowej.

## VI. Misja sklepu społecznego

**Sklep społeczny „Pod Cisem” to miejsce z duszą – tu rzeczy otrzymują drugie życie, ludzie nowe możliwości zawodowe, a środowisko naturalne pięknieje.**

Sklep tworzony jest przez Stowarzyszenie ESWIP we współpracy z partnerami i społecznością elblążan, którzy dbają o swoich najślabszych członków oraz o zrównoważony rozwój lokalny.

Sklep społeczny funkcjonuje w nurcie ekonomii społecznej, jest prowadzony przez podmiot ekonomii społecznej, jest usługą społeczną z zakresu reintegracji społeczno-zawodowej, przeciwdziałania bezrobociu, wspierania osób niepełnosprawnych oraz ochrony środowiska.



## VII. Cele działania

1. Ochrona środowiska naturalnego poprzez pozyskiwanie, renowację i udostępnianie przedmiotów przeznaczonych do ponownego użytku.
2. Reintegracja społeczna i zawodowa uczestników Centrum Integracji Społecznej.
3. Zwiększenie dostępu do przedmiotów użytkowych w niskich cenach dla osób mniej zamożnych.
4. Zwiększenie dostępu do przedmiotów nieszablonych, rzadkich, kolekcjonerskich, które zostały ocalone, odnowione i nadano im „drugie życie”.
5. Ułatwienie sprzedaży produktów wytworzonych przez przedsiębiorstwa społeczne województwa warmińsko-mazurskiego.
6. Edukacja mieszkańców w zakresie ochrony środowiska oraz postaw charytatywnych i prospołecznych.

## VIII. Zakres podmiotowy

W sklepie zatrudniona jest kadra instruktorska Centrum Integracji Społecznej wspomagana przez uczestników/praktykantów CIS.

1. Pracownicy etatowi sklepu (pracowni sklepowej)
2. Uczestnicy CIS
3. Wolontariusze
4. Darczyńcy

## IX. Zakres rzeczowy

### 1. Promocja sklepu

W pierwszej fazie funkcjonowania sklepu należy prowadzić działania promocyjne i informacyjne, aby sklep był kojarzony z miejscem ciekawym, nietuzinkowym, gdzie można kupić rzeczy używane dobrej jakości, rękodzieło, produkty przedsiębiorstw społecznych. Gdzie wypada przekazać rzeczy używane, bo dochód z ich sprzedaży jest przeznaczony na pomoc osobom, którym jest trudniej w życiu, na cele dobroczynne, a jednocześnie w ten sposób okazuje się troskę o stan środowiska naturalnego. Powinien być kojarzony z nurtem ekonomii społecznej.

### 2. Przyjmowanie zgłoszeń o darowiznach

W kontaktach z darczyńcami należy zwracać uwagę na stan oferowanej do przekazania rzeczy, wyjaśniając, że zależy nam na rzeczach nie uszkodzonych, zdalnych do użytkowania, na które jest zbyt. Należy dążyć, aby przy zamiarze przekazywania darowizn o większych gabarytach (np. meble) lub w większej ilości, darczyńca wykonywał zdjęcia i przekazywał na wskazany numer telefonu lub adres mailowy. Osoba odpowiedzialna za przyjmowanie darowizn oceni, czy sklep jest zainteresowany przyjęciem darowizny.

### 3. Transport darowizn

Przy większych gabarytowo darowiznach, po uzgodnieniu z darczyńcą terminu i miejsca, wysyłany jest samochód dostawczy wraz z pracownikami, którzy transportują darowiznę do samochodu i składają do pomieszczeń magazynowych sklepu. Darczyńca podpisuje na miejscu Protokół przyjęcia darowizny przygotowany przez pracownika sklepu.

### 4. Przyjmowanie darowizn

Darczyńca musi być pełnoletni, powinien legitymować się dowodem osobistym oraz oświadczyć, że oddawany przedmiot stanowi jego własność. Darczyńca dostarczający darowizny do sklepu jest niezwłocznie obsługiwany przez upoważnionego pracownika sklepu. Darczyńca podpisuje na miejscu Protokół przyjęcia darowizny przygotowany przez pracownika sklepu. W przypadku dostarczenia rzeczy w sposób anonimowy (np. dostarczenie poza czasem funkcjonowania sklepu), wtedy należy wypisać formularz jako „darczyńca anonimowy”.



W przypadku dostarczenia darowizn w żadnym stopniu nie nadających się do renowacji i sprzedaży, pracownik sklepu może odmówić przyjęcia darowizny wyjaśniając powody. Może zasugerować umieszczenie rzeczy w kontenerze do utylizacji.

Każdy darczyńca otrzymuje jeden bon na zakup kawy i ciasta w Kawiarni pod Cisem z możliwością wykorzystania przez 30 dni. W przypadku osoby/osób towarzyszących darczyńcy – nie przysługuje drugi/kolejny bon.

## 5. Utrzymywanie kontaktu z darczyńcą

Każdy darczyńca proszony jest o wypełnienie Formularza Kontaktowego Darczyńcy zawierającego jego dane kontaktowe w celu dalszej współpracy (zawiadamianie o wydarzeniach, zaproszenie na Dzień Darczyńcy itp.). Formularz zawiera klauzulę zgodną z wymaganiami RODO. (Więcej w części – obsługa darczyńców).

## 6. Wycena darowizn

Wartość darowizny wpisuje się w obecności darczyńcy i za jego akceptacją. Jeżeli nie można tego uczynić bezzwłocznie, wartość wpisuje się po zapoznaniu się ofertą sklepów internetowych lub pozyskaniu informacji od rzeczoznawcy.

## 7. Kasy

W pomieszczeniu sprzedażowym znajduje się komputer z programem handlowym i drukarka fiskalna. Obsługiwane są przez przeszkolony personel sklepu społecznego. Dostęp do programu posiada Kierownik Domu pod Cisem, Kierownik sklepu (Instruktor CIS), sprzedawca/kasjer oraz księgowa.

Ponadto użytkowana jest przenośna kasa fiskalna, umożliwiająca sprzedaż podczas różnego rodzaju targów i wydarzeń.

Sklep posiada również terminal do płatności kartami płatniczymi.

## 8. Monitoring

W miejscu, w którym są zainstalowane urządzenia fiskalne, znajduje się elektroniczny monitoring sklepu składający się z 4 kamer obejmujących zasięgiem pomieszczenie sprzedażowe, oraz komputera z monitorem ulokowanego przy kasie fiskalnej. Następuje automatyczny, ciągły zapis powierzchni sklepowej trwający 72 godziny (3 dni), po tym czasie zapis samoczynnie się kasuje.

Bieżący nadzór nad monitoringiem sprawuje pracownik obsługujący sklep.

W sytuacji wymagającej interwencji – np. w przypadku kradzieży, pracownik postępuje zgodnie z instrukcją będącą załącznikiem do modelu.

## 9. Kojarzenie darowizn

W przyszłości należy rozważyć możliwość kojarzenia darczyńcy z osobą/rodziną potrzebującą określonych dóbr (np. pralka, meble), bez konieczności ingerowania w to pracowników sklepu.

## 10. Magazynowanie

Wszystkie darowizny wprowadzane są na stan magazynowy poprzez Protokół przyjęcia darowizny. Na życzenie darczyńcy wypisywane jest Oświadczenie o przyjęciu darowizny, którego kopia zostaje mu przekazana.

Za prowadzenie magazynu odpowiedzialny jest wskazany pracownik sklepu. (Więcej w części dot. magazynowania).

## 11. Renowacja i przygotowanie przedmiotów do sprzedaży

Pracownik przyjmujący darowiznę decyduje czy przedmiot będzie skierowany do renowacji. Ostateczną decyzję o podjęciu renowacji podejmuje instruktor odpowiedzialnej pracowni w oparciu o posiadane zasoby i czasochłonność renowacji.

Po zakończeniu renowacji lub w przypadku towarów niepodlegających renowacji bez tego etapu, przedmiot jest przygotowywany do sprzedaży (czyszczenie, umieszczenie metki z opisem produktu i ceną).

## 12. Sprzedaż stacjonarna

Sprzedaż następuje na powierzchni wystawiennej Domu pod Cisem. Przedmioty powinny być estetycznie wyeksponowane, w miarę potrzeby oświetlone odrębnym punktem świetlnym. Każdy przedmiot musi być zaopatrzony w metkę z ceną i logo sklepu.

W przypadku rzeczy o większych gabarytach, mogą być one umiejscowione w pomieszczeniach magazynowych i udostępnione do obejrzenia na życzenie klienta.

Na produkty nie udzielana jest gwarancja, o czym należy informować.

## 13. Sprzedaż wysyłkowa

Sprzedaż wysyłkowa następuje w przypadku dysponowania odpowiednimi, atrakcyjnymi dla klientów przedmiotami. Następuje poprzez profil sklepu w mediach społecznościowych na portalu Facebook i/lub konto na portalu Allegro lub inne o podobnym charakterze. Każdorazowo dokonywane jest przez pracownika sklepu zdjęcie/zdjęcia przedmiotu i jego opis. O formie sprzedaży decyduje kierownik sklepu. W przypadku dokonania zakupu, przedmiot jest odpowiednio zapakowany i wysłany. Przesyłka jest ubezpieczona.



## 14. Przedmioty wartościowe

W przypadku pozyskania przedmiotów wartościowych (antyki, książki, obrazy, statuetki itp.), zachowywane są one na licytację podczas Dnia Darczyńcy. Decyduje o tym kierownik sklepu.

## 15. Strefa Targes.pl

Strefa Targes.pl jest odpowiednio oznakowaną, wydzieloną częścią sprzedażową sklepu, gdzie ekspozowane są produkty przedsiębiorstw społecznych, wyroby własne Centrum Integracji Społecznej oraz wyroby rzemieślnicze. Produkty są kupowane na podstawie umowy zawartych między Stowarzyszeniem ESWIP a danym przedsiębiorstwem społecznym/podmiotem. Jeśli produkty nie sprzedadzą się w określonym czasie, zwracane są danemu przedsiębiorstwu i rozliczane fakturą korygującą. Dla produktów Strefy Targes.pl możliwa jest również sprzedaż wysyłkowa.

## 16. Sprzedaż komisowa

W przyszłości należy rozważyć prowadzenie sprzedaży komisowej.

## 17. Obsługa darczyńców

Do obsługi darczyńców należy podchodzić z największą starannością, aby kontynuowali wsparcie sklepu oraz działań stowarzyszenia i promowali taką działalność w swoich środowiskach. (Więcej w części: obsługa darczyńców).

## 18. Ubezpieczenie sklepu

Działalność handlowa sklepu powinna być ubezpieczona od kradzieży oraz innych wydarzeń losowych.

## X. Zakres przestrzenny

### 1. Pomieszczenia

Patrz pełna wersja modelu na [www.eswip.pl/publikacje](http://www.eswip.pl/publikacje)

## 2. Klienci

Patrz pełna wersja modelu na [www.eswip.pl/publikacje](http://www.eswip.pl/publikacje)

## XI. Rzeczy przyjmowane do sprzedaży w sklepie

Z uwagi na ograniczoną powierzchnię wystawienniczą sklepu przyjmowany będzie ograniczony asortyment rzeczy.

1. Meble: krzesła, krzeselka dziecięce, stołki, fotele, szafki nocne, szafki telewizyjne, stoliki, biurka, półki itp. Meble z wikliny.

2. Wyposażenie wnętrz, artykuły dekoracyjne: książki, obrazy, wazon, lampy, abażury, ozdoby, biżuteria, pamiątki, wyroby ze skóry naturalnej itp.

Ponadto w miarę dostępnej powierzchni magazynowej i sprzedażowej:

3. Sprawny sprzęt komputerowy, telewizyjny, sprzęt AGD, maszyny do szycia, instrumenty muzyczne itp.

4. Sprzęt sportowy, fitness: rowery, urządzenia sportowe, akcesoria itp.

5. Inne rzeczy zaakceptowane przez odpowiedzialnego pracownika sklepu.

Uwaga: na sprzedane rzeczy w sklepie społecznym (poza Strefą Targes.pl) nie udzielana jest jakakolwiek gwarancja. Należy to podkreślać w rozmowach z nabywcami oraz poprzez wywieszenie informacji w widocznym miejscu powierzchni sklepowej.

## XII. Zasady prowadzenia zbiórki rzeczy używanych/darowizn

W komunikatach do mieszkańców należy apelować o przekazywanie rzeczy niezniszczonych, możliwych do sprzedaży bez renowacji, lub niewielkiej renowacji/oczyszczeniu/odnowieniu.

W przypadku pytań dotyczących przekazania darowizny, kompetentny pracownik sklepu wyjaśnia, jakie rzeczy i na jakich zasadach będą przyjmowane. Należy podkreślać, że sklep nie jest firmą zbierającą rzeczy zniszczone, nadające się tylko do utylizacji. Należy wyrażać zrozumienie do przywiązania emocjonalnego do rzeczy, jednak nie przyjmować rzeczy niezdatnych do sprzedaży.

W rozmowach z darczyńcami należy wskazywać możliwość/potrzebę wykonania zdjęcia/zdjęć przed przekazaniem darowizny (zwłaszcza o dużych gabarytach) i przesłanie na odpowiedni numer telefonu lub adres mailowy do pracownika sklepu. Pracownik sklepu powinien niezwłocznie skontaktować się z taką osobą przekazując informacje o zamiarze pozyskania darowizny lub jej nieprzydatności.

W uzasadnionych przypadkach (np. osoba starsza, nie posiadająca środka lokomocji, ofiarowująca więk-

szą liczbę przedmiotów lub przedmioty o większych gabarytach) może być wysłany samochód dostawczy sklepu na adres wskazany przez darczyńcę. W takim przypadku należy się upewnić, że koszt przewożonej rzeczy jest wyższy niż koszt transportu. Należy poprosić np. o wykonanie i przekazanie zdjęcia oferowanej rzeczy.

W sytuacji większej liczby zgłoszeń po odbiór rzeczy, należy ustalać terminy przyjazdu z odpowiednim wyprzedzeniem.

Przyjmowanie rzeczy następuje w godzinach otwarcia sklepu. W przypadku zaistnienia konieczności dostarczenia przedmiotów darowizny przez darczyńcę poza godzinami otwarcia sklepu, ustalana jest inna godzina dostarczenia przedmiotów.

Należy umożliwić pozostawianie przedmiotów darowizny w przygotowanym do tego celu zadaszonym miejscu w obrębie ogrodzenia.

### XIII. Transport, magazynowanie, utylizacja

#### Transport

Do dyspozycji sklepu jest samochód dostawczy przeznaczony do transportu większej ilości/większych gabarytowo przedmiotów oraz samochód osobowy do transportu niewielkich przedmiotów oraz do ułatwienia kontaktów pracowników sklepu z potencjalnymi darczyńcami i in.

#### Magazynowanie

W budynku znajduje się magazyn, którego część wydzielona jest na sortownię. W pierwszej fazie produkty od darczyńców trafiają do sortowni, gdzie następuje segregacja: przedmioty nie wymagające renowacji lub naprawy zostają wyczyszczone i są wprowadzane na stan magazynowy; przedmioty wymagające renowacji przekazywane są do odpowiedniej pracowni w celu odrestaurowania lub naprawy.

Pracownik odpowiedzialny za prowadzenie magazynu sporządza protokoły dzienne.

Prowadzony jest bieżący spis rzeczy, które trafiają do magazynu, zostają sprzedane lub zutilizowane.

Raz na kwartał dokonywany jest remanent. Rzeczy, które nie zostały sprzedane w tym okresie, otrzymują cenę promocyjną na kolejne 3 m-ce. Może być także zorganizowana specjalna wyprzedaż takich rzeczy. Jeżeli w dalszym ciągu nie są sprzedane, mogą być przekazane nieodpłatnie osobom potrzebującym lub utylizowane.

Wraz z rozwojem sprzedaży należy przewidzieć dodatkowe pomieszczenie magazynowe, ulokowane poza budynkiem.

#### Utylizacja

Przedmioty nie nadające się do sprzedaży wykorzystywane będą jako surowce wtórne (z których część



może być użyta w pracowni do renowacji) lub będą utylizowane.

W porozumieniu z Zakładem Utylizacji Odpadów pozyskane zostaną 3 kontenery średniej wielkości, do których wrzucane będą segregowane, niepotrzebne surowce.

### XIV. Wydarzenia specjalne

W ramach działalności sklepu prowadzone są wydarzenia specjalne, których celem jest umożliwienie osobom zainteresowanym sprzedaż, zakup lub wymianę rzeczy.

Należy rozważyć możliwość współorganizowania wydarzeń przez organizacje/institucje lub przedsiębiorstwa społeczne. [...]

### XVI. Obsługa darczyńców

1. Każdy darczyńca, który dostarczy darowiznę do sklepu (z wyjątkiem darowizn o bardzo małej wartości, o czym decyduje upoważniony pracownik sklepu):

- otrzymuje bon na kawę i ciasto do wykorzystania w Kawiarni pod Cisem w okresie 30 dni,
- proszony jest o wpis do Księgi Darczyńców.

2. Każdy darczyńca otrzymuje po przekazaniu darowizny do podpisu Protokół przyjęcia darowizny wypełniony przez upoważnionego pracownika sklepu. Jeżeli darczyńca nie wyraża zgody na podpisanie formularza, wtedy należy wypisać formularz oznaczając „darczyńca anonimowy”.

3. Każdy darczyńca proszony jest o wypełnienie Formularza Kontaktowego Darczyńcy zawierającego jego dane kontaktowe, aby zapraszać go na wydarzenia organizowane przez stowarzyszenie (Dzień Darczyńcy ESWIP, Kino pod Chmurką, wyprzedaże itp).

4. Darczyńcy, którzy ofiarowują rzecz wartościową lub co najmniej trzykrotnie dostarczą rzecz mniej wartościową (decyduje upoważniony pracownik sklepu) otrzymuje imienne podziękowanie na piśmie. Wręczanie pisma przy okazji Dnia Darczyńcy.



5. Stały darczyńca, który przekaże darowizny znacznej wartości, może otrzymać propozycję umieszczenia tabliczki z imieniem i nazwiskiem/nazwą darczyńcy w Galerii Darczyńców. Decydują o tym upoważnieni pracownicy sklepu w porozumieniu z fundraiserem.

6. Raz do roku organizowany jest Dzień Darczyńcy ESWIP na który zaproszeni są wszyscy darczyńcy: sklepu społecznego, Funduszu Grantowego itp. Podczas wydarzenia wręczone zostaną pisma z podziękowaniem, odsłonięte tabliczki w Galerii Darczyńców, organizowana jest licytacja wartościowych darowizn, zbieranych przez cały rok, oraz obrazów pozyskanych od elbląskich artystów. Ponadto przedstawiona jest informacja ile darowizn pozyskano do sklepu, za jaką kwotę sprzedano, ile i co przekazano osobom potrzebującym, na co wydatkowano pieniądze ze sprzedaży.

## XVII. Partnerzy/interesariusze

Przedsięwzięcie zakłada szeroką współpracę szeregu interesariuszy, których wkład powoduje efektywne funkcjonowanie sklepu.

Patrz pełna wersja modelu na [www.eswip.pl/publikacje](http://www.eswip.pl/publikacje)

## XVIII. Monitoring i ewaluacja funkcjonowania sklepu

Monitoring funkcjonowania sklepu prowadzony jest na bieżąco przez Kierownika Domu pod Cisem w porozumieniu z Kierownikiem Centrum Integracji Społecznej. Polega na gromadzeniu informacji dotyczących przyjmowanych rzeczy (liczba, wartość) oraz sprzedaży w sklepie (liczba, wartość).

Informacje z monitoringu przedstawiane są co kwartał na posiedzeniu Dyrekcji ESWIP, gdzie podejmowane są decyzje na temat ewentualnych zmian w funkcjonowaniu sklepu.

Ewaluacji bieżącej dokonuje Kierownik Domu pod Cisem. Raz do roku, w pierwszym kwartale, Grupa Planowania Strategicznego Stowarzyszenia ESWIP dokonuje ewaluacji funkcjonowania sklepu na podstawie m.in. danych dostarczonych przez Dyrektora ESWIP.

Ewaluacja powinna odpowiadać na pytania dotyczące:

- Efektywności sklepu społecznego – a w szczególności czasu magazynowania przedmiotów sprzedaży, czasu i kosztów ich przygotowywania; bilansu ekonomicznego.

- Skuteczności rozumianej jako wymiar oddziaływania na społeczeństwo – postawy proekologiczne, zaangażowanie w pomoc innym, zaangażowanie i odbiór sklepu społecznego wśród lokalnej społeczności, jakość współpracy z partnerami lokalnymi.

Raz na 3 lata przeprowadzane będzie badanie typu

tajemniczy klient – zarówno od strony darczyńcy, jak i odbiorcy „komercyjnego” oraz odbiorcy sklepu charytatywnego.

## XIX. Podsumowanie

W Elblągu, a także z posiadanej przez nas wiedzy, również w Polsce - do tej pory nie funkcjonowało podobnego rodzaju przedsięwzięcie łączące funkcje integracji społeczno-zawodowej, ponownego użytkowania przedmiotów, ochrony środowiska, ofiarności publicznej itp.

Powyższy model traktujemy jako rozwiązanie innowacyjne, a więc zagrożone ryzykami i poddawane stałej ewaluacji. Model będzie na bieżąco dostosowywany do aktualnych potrzeb, nowych możliwości i dynamicznych zmian zachodzących w otoczeniu.

Zdajemy sobie sprawę, że miasto wielkości Elbląga, powinno dysponować zdecydowanie większą infrastrukturą na tego rodzaju przedsięwzięcia (ok. 2000 m kw.). W strategii Stowarzyszenia ESWIP zaplanowane jest podjęcie działań w celu zorganizowania docelowego „sklepu społecznego”, tworzonego w partnerstwie z samorządem lokalnym i innymi interesariuszami.

Dziękujemy naszym partnerom krajowym i zagranicznym, zwłaszcza z włoskiej organizacji CAUTO, za konsultacje i doradztwo przy tworzeniu modelu.

Wszelkie rozwiązania prawne i organizacyjne dotyczące niniejszego modelu są opracowane zgodnie z najlepszą wiedzą członków zespołu. Przejmowanie i stosowanie tych rozwiązań przez inne podmioty następuje na ich wyłączne ryzyko.

Model sporządził zespół w składzie: Justyna Duks, Arkadiusz Jachimowicz, Beata Wachniewska-Mazurek, Marcin Nowakowski, Sylwia Warzechowska, Agnieszka Sójka, Maciej Bielawski, Olga Porożyńska, Dagmara Bielawska, Joanna Długosz, Anna Kraśkiewicz.

## XX. Załączniki do modelu

1. Regulamin sklepu społecznego
2. Regulamin odbioru i przyjmowania darowizn rzeczowych
3. Instrukcja postępowania w przypadku ujawnienia kradzieży
4. Wzór protokołu i oświadczenia dot. przyjęcia darowizny
5. Wzór umowy darowizny
6. Wzór formularza kontaktowego darczyńcy
7. Wzór porozumienia o wykonywaniu świadczeń wolontariackich

Fot. *Hanna Oczoś, Kuba Qbi Strumiński, Stanisław Sielezin*



LUKLUK W SOPOCIE



# Sklepy społeczne w Polsce

Marcin Nowakowski

**Sklepy społeczne, zwane również charytatywnymi (ang. charity shop) w swoim podstawowym założeniu mają na celu prowadzenie przez organizację pozarządową działalności handlowej – sprzedaży przedmiotów otrzymanych w wyniku darowizn – z przeznaczeniem zysku ze sprzedaży na wsparcie działalności dobroczynnej. Historia sklepów charytatywnych sięga XIX wieku. Pierwszy z nich został założony przez Armię Zbawienia.**

Do wzrostu ilości sklepów charytatywnych doszło w okresie II wojny światowej, kiedy Czerwony Krzyż otworzył kilkaset sklepów na terenie samej Wielkiej Brytanii. Wkrótce inne organizacje rozpoczęły podobną działalność. Dzisiaj w Wielkiej Brytanii tego typu sklepy można spotkać prawie w każdym mieście. Do najpopularniejszych na świecie sklepów charytatywnych należą: Oxfam, Marie Curie CancerCare, Save the Children, Naomi House Children's Hospice. Są one bardzo popularne, a robienie w nich zakupów uważane jest za trendy. W samej tylko Wielkiej Brytanii sklepy dobroczynne zbierają rocznie około 290 milionów funtów na cele społeczne.

W Polsce sklepy charytatywne mają zdecydowanie krótszą historię. Pierwszy sklep charytatywny otwarto w Warszawie w 1994 roku. Sklep został uruchomiony przez Fundację Sue Ryder, która w swoich celach statutowych opiekuje się osobami starszymi, niepełnosprawnymi i chorymi, jak również działa na rzecz profilaktyki chorób nowotworowych. Sklepy społeczne zajmują się sprzedażą przeważnie

rzeczy używanych przekazanych organizacji w formie darowizny i są prowadzone oraz obsługiwane najczęściej przez wolontariuszy, czasami przez zatrudnionych w organizacji pozarządowej pracowników. Ze względu na niskie koszty prowadzenia biznesu oraz brak kosztów pozyskania towaru oferują artykuły w bardzo przystępnych cenach. Podstawową zasadą działania sklepu jest przekazanie całej zarobionej kwoty pieniędzy (po potrąceniu kosztów utrzymania sklepu) na cele statutowe. W Polsce idea sklepów społecznych rozwinęła się stosunkowo niedawno, jednakże pręźnie się szerzy, a liczba takich sklepów stale rośnie.

## Sklepy LukLuk w Sopocie

Spółdzielnia Socjalna Kooperacja w roku 2015 w ramach grantu otrzymanego z Forum Inicjowania Rozwoju oraz zbudowanego partnerstwa międzysektorowego uruchomiła sklep charytatywny pod marką LukLuk.



## Sklep w początkowym założeniu miał przyczynić się do:

- aktywizacji społeczno-zawodowej 5 osób długotrwale bezrobotnych,
- nabycia i podniesienia kwalifikacji w zakresie pracy i prowadzenia sklepu przez 5 osób długotrwale bezrobotnych/wykluczonych społecznie,
- zwiększenia dostępności oferty niedrogich produktów dla osób wykluczonych społecznie/ubogich na terenie Trójmiasta ze szczególnym uwzględnieniem Sopotu,
- rozwoju innowacji społecznych i modelu biznesowego sklepu charytatywnego,
- rozszerzenia oferty potencjalnych działań CSR dla trójmiejskich firm. LukLuk to efekt międzysektorowej współpracy, w której przedstawiciele trzech całkowicie różnych sektorów (spółdzielnia socjalna, firma z branży reklamowej, samorząd) wykorzystują swoje najcenniejsze zasoby i umiejętności, po to aby przedsięwzięcie odniosło sukces, a najbardziej potrzebujący uzyskali „drugą szansę” na zatrudnienie.

Spółdzielnia Socjalna Kooperacja pozyskała lokal z zasobu Gminy Miasta Sopotu i w lipcu 2015 roku uruchomiła pierwszy sklep pod marką LukLuk. W sklepie znalazły zatrudnienie osoby długotrwale bezrobotne przygotowane przez MOPS w Sopocie do

podjęcia pracy. Sklep w swojej działalności bazuje na darowiznach od osób fizycznych, firm. Sklep z uwagi na swoją małą powierzchnię przyjmuje głównie ubrania, książki, płyty, drobne przedmioty AGD.

W sklepie charytatywnym LukLuk prowadzona jest edukacja zawodową, treningi pracy i zatrudnienie osób bezrobotnych. Wspierając LukLuk swoimi darami lub zakupami można zmieniać rzeczywistość i kreować miejsca pracy dla tych, którzy ich najbardziej potrzebują.

W marcu 2016 roku Spółdzielnia Socjalna Kooperacja uruchomiła w Sopocie drugi sklep pod marką LukLuk. Sklepy czynne są od poniedziałku do piątku w godzinach 10:00-18:00.

Sklepy od początku swojej działalności przyczyniły się do aktywizacji wielu osób, zatrudnienie znalazło 5-11 osób, staże zawodowe odbyło i odbywa wielu uczestników Centrum Integracji Społecznej w Sopocie. Ponadto sklep doskonale wpisuje się w potrzeby sopoczych seniorów, którzy dzięki dużej empatii pracowników sklepu mogą robić zakupy w atrakcyjnych cenach, spędzić w sklepach czas na spotkaniu, rozmowie.

Sklepy wypełniły lukę w zakresie dostępności dla osób o niskich dochodach z Sopotu, do rzeczy – odzieży, przedmiotów codziennego użytku. Spółdzielnia poprzez sklepy często angażowała się w pomoc osobom najbardziej potrzebującym organizując między innymi zbiórki odzieży.





SKLEP MAGAZYN DOBRA W POZNANIU

## Sklep Magazyn Dobra w Poznaniu

W październiku 2018 roku profesor Barbara Borusiak z Uniwersytetu Ekonomicznego w Poznaniu z grupą osób zaangażowanych w sprawy społeczne powołała do życia sklep charytatywny pod marką Magazyn Dobra prowadzony przez Fundację Magazyn Dobra. Ideą uruchomienia sklepu z jednej strony było zaangażowanie studentów do aktywności wolontariackiej, a z drugiej wsparcie środkami finansowymi różnych inicjatyw lokalnych organizacji społecznych z Poznania. Ponadto edukacja w zakresie gospodarki obiegu zamkniętego.

Na zakończenie każdego miesiąca Fundacja zamieszcza „Bilans dobra” – zestawienie zawierające przychody, koszty oraz zysk, który fundacja przekazuje na wybrane organizacje, inicjatywy lokalne w Poznaniu. W sklepie pracują wolontariusze, których zdecydowaną większość stanowią studenci Uniwersytetu Ekonomicznego w Poznaniu. Dzięki wolontariatowi studenci nabywają praktycznego doświadczenia w handlu. Sklep Charytatywny Magazyn Dobra mieści się w Pasażu Różowym przy ul. Św. Marcin 47.

Czynny jest od wtorku do soboty. W dni powszednie w godzinach od 15.30 do 18.30, a w soboty od 14 do 17.

Działalność sklepu oparta jest o darowizny otrzymywane przede wszystkim od osób fizycznych.

### W sklepie można kupić:

- dodatki do odzieży: np. szale, apaszki,
- drobny sprzęt elektroniczny oraz sprzęt fotograficzny,
- ceramikę, szkło, naczynia kuchenne,
- akcesoria turystyczne i sportowe, mogą to być piłki, rakietki, akcesoria do gier i zabaw sportowych, maty itp.
- biżuterię,



- zabawki,
- książki i płyty (CD, DVD, winylowe),
- gry,
- artykuły szkolne i biurowe.
- artykuły artystyczne i kolekcjonerskie.

Działalność sklepu przyniosła wymierne finansowe wsparcie wielu inicjatywom z Poznania. Ponadto Fundacja działa w zakresie edukacji popularyzując ponowne użycie rzeczy.

## Sklep charytatywny z Głębokiej Szuflady w Gdyni

Sklep charytatywny „Z głębokiej szuflady” prowadzony jest przez Fundację FLY i mieści się przy ul. Świętojańskiej 36 w Gdyni. W sklepie przyjmowane są przedmioty AGD, książki, porcelana, płyty, meble. Dochód uzyskany ze sprzedaży przedmiotów darowizny w sklepie przeznaczony jest na wsparcie działalności Klubu Młodzieżowego Fly, w ramach którego prowadzone są zajęcia dla młodzieży gimnazjalnej z niezamożnych gdyńskich rodzin.

Cześć z przedmiotów otrzymywanych przez Fundację poddawana jest odnowieniu, którym zajmują się osoby z Uniwersytetu Trzeciego Wieku działającego przy Fundacji Fly. Działalność sklepu nie polega tylko na handlu, często zdarza się, że staje się on miejscem wsparcia dla osób potrzebujących – porady, wsparcia materialnego.



SKLEP CHARYTATYWNY Z GŁĘBOKIEJ SZUFLADY W GDYNI



## Sklep charytatywny prowadzony przez Stowarzyszenie im. Sue Ryder w Bydgoszczy

Z początkiem lipca 2007 roku swoją działalność rozpoczął pierwszy Sklep Charytatywny Sue Ryder. Cały dochód ze sprzedaży zebranych darów jest przeznaczony na wsparcie pacjentów przewlekłe i nieuleczalnie chorych oraz działalność na rzecz osób starszych. Obecnie w Bydgoszczy działają już trzy Sklepy Charytatywne, prowadząc zbiórki rzeczowe od firm i mieszkańców miasta oraz prowadząc sprzedaż unikatowych, często zupełnie nowych rzeczy.

### Lokalizacja sklepów:

Sklep Charytatywny Sue Ryder, ul. Dworcowa 33,  
Sklep Charytatywny Sue Ryder, ul. Drukarska 6,  
Sklep Charytatywny Sue Ryder, ul. Rupniewskiego 11.

### Jakiego typu artykuły można podarować, a tym samym także zakupić:

- książki,
- płyty,
- lampy,
- zegary,
- porcelanę,
- odzież,
- obuwie,
- torebki,
- biżuterie,
- maskotki,
- obrazy

Sklepy społeczne w Polsce nie cieszą się jeszcze tak dużą popularnością, jak choćby w Anglii, Holandii, Niemczech, Belgii. Ciągle niewiele osób posiada

wiedzę na temat ich istnienia, zakresu działalności, często można mieć także uwagi co do jakości sprzedawanych przedmiotów.

W Polsce darczyńcy wspierają sklepy charytatywne odzieżą, przedmiotami AGD, porcelaną, książkami, bądź innymi przedmiotami, którym chcą nadać drugie życie.

Istotne dla działalności sklepu, oprócz osób otwartych na przekazywanie rzeczy, są klienci, dzięki którym organizacje pozarządowe prowadzące sklepy są w stanie realizować cele statutowe i wspierać różne inicjatywy, projekty, ale też pomagać najbardziej potrzebującym.

Poszukując kolejnej rzeczy, zastanówmy się czy nie możemy jej kupić w sklepie społecznym.

Fot.

<https://www.facebook.com/LukLukSopot/>

<https://www.facebook.com/magazyn.dobra/>

<https://www.facebook.com/zglebokiejshuflady/>



### Zakupy w sklepach społecznych pozwalają na wsparcie wielu różnych celów, takich jak:

- doksztalcanie bezrobotnych,
- warsztaty dla starszych i najmłodszych,
- wsparcie schronisk,
- leczenie zwierząt,
- tworzenie miejsc pracy dla ludzi wykluczonych.



# YES, ŁIIII CAN

**PRZEKAŻ 1% PODATKU I ZOSTAŃ FUNDATOREM REMONTU ŁAZIENKI NIEPEŁNOSPRAWNEGO SĄSIADA, POŚŁUKU DLA UBOGICH LUB BUDOWY BEZPIECZNEGO PLACU ZABAW NA TWOIM OSIEDLU.**



FUNDUSZ GRANTOWY  
STOWARZYSZENIA  
ESWIP

**KRS: 0000001316**

eswip@eswip.pl, www.eswip.pl, nr konta:  
20 1600 1462 1025 2272 1000 0006