



STOWARZYSZENIE  
ESWIP | ORGANIZACJA  
POZYTYWNEGO

ISSN 1427-5856

# pozarządowiec

pismo społeczników Warmii i Mazur

lipiec

wydanie  
specjalne  
(174) 2021



25 TYSIĘCY  
NA 25-LECIE  
ESWIP  
/s.10

OSOBY, KTÓRE  
POTRAFIĄ  
SIĘ DZIELIĆ  
/s.16

SKLEP  
CHARYTATYWNY  
POD CISEM  
/s.20

Trzymasz w rękach pismo, które podsumowałbym sentencją „Nie liczy się to ile posiadasz, ale ile dajesz innym”. Na kolejnych stronach dowiesz się m.in. jak funkcjonuje pierwszy w Elblągu Sklep charytatywny, poznasz darczyńców Stowarzyszenia ESWIP i przekonasz się, że starym przedmiotom można dać drugie życie. Jeżeli po przeczytaniu pisma najdzie Cię refleksja i postanowisz wspierać nasze stowarzyszenie, to skontaktuj się ze mną. Chętnie wypiję kawę z nowym Darczyńcą.

**Mateusz Jachimowicz**

**PISMO INFORMACYJNE  
ORGANIZACJI POZARZĄDOWYCH  
WOJEWÓDZTWA WARMIŃSKO-  
MAZURSKIEGO**

#### **Wydawca**

Stowarzyszenie ESWIP  
82-300 Elbląg, ul. Związku  
Jaszczurczego 17  
tel./faks: 55 236 27 16, 55 235 33 88  
e-mail: redakcja@eswip.pl

#### **Redaktor naczelny**

Arkadiusz Jachimowicz

#### **Redaktorzy wydania**

Mateusz Jachimowicz  
Sylwia Warzechowska

#### **Projekt okładki**

Kuba Qbi Strumiński

#### **Korekta**

Sylwiusz Brywczyński

#### **Skład i łamanie**

Remigiusz Korwiel

#### **Internetowe wydanie pisma dostępne na:**

[www.pozarzadowiec.eswip.pl](http://www.pozarzadowiec.eswip.pl)

Wydanie jest bezpłatne.

Materiałów niezamówionych redakcja nie zwraca.

Zastrzegamy sobie prawo skracania tekstów i zmiany tytułów. Autorzy tekstów prezentują swoje własne opinie. Za treść ogłoszeń redakcja nie odpowiada.

## Spis treści

### **Impuls od ESWIP-u, czyli Fundusz Grantowy**

Arkadiusz Jachimowicz.....3

### **Fundraiser – coraz bardziej popularny zawód w Polsce**

Sylwiusz Brywczyński .....7

### **Jak wesprzeć społeczników?**

Sylwia Warzechowska .....8

### **25 tysięcy na 25-lecie Stowarzyszenia ESWIP**

Sylwiusz Brywczyński ..... 10

### **Ambasadorzy Funduszu**

Arkadiusz Jachimowicz..... 14

### **Osoby, które potrafią się dzielić**

Rafał Narnicki..... 16

### **Pomagają, bo chcą**

Paulina Krasodomska ..... 17

### **Akcja renowacja!**

Justyna Duks..... 19

### **Sklep Charytatywny pod Cisem – pierwszy taki w Elblągu**

Sylwia Warzechowska ..... 20

### **Pod czujnym okiem instruktora**

Mateusz Jachimowicz..... 21

### **Im więcej dajesz, tym więcej otrzymujesz**

Paulina Krasodomska ..... 22

Naszą pasją  
jest rozwój  
społeczny



**STOWARZYSZENIE  
ESWIP** | ORGANIZACJA  
POŻYTKU PUBLICZNEGO



Projekt "Budujemy kapitał żelazny Funduszu Grantowego"  
jest finansowany przez Narodowy Instytut Wolności w ramach  
Programu Rozwoju Organizacji Obywatelskich na lata 2018-2030

# Impuls od ESWIP-u, czyli Fundusz Grantowy

Arkadiusz Jachimowicz

**Z uwagi na zbyt mały poziom aktywności społecznej elblązan, utworzyliśmy lokalne źródło finansowania – Fundusz Grantowy. To swoisty impuls do działań społecznych. W tym roku przekazujemy na granty 25.000 zł, za kilka lat chcemy mieć do dyspozycji 100.000 zł.**

## Dlaczego stowarzyszenie powołało Fundusz Grantowy?

Wierzymy, że siłą wspólnoty lokalnej jest aktywność jej członków, także w wymiarze społecznym i obywatelskim. Od 25 lat rozwijamy aktywność społeczną mieszkańców Elbląga i regionu. Wspieramy zarówno organizacje, jak i społeczników indywidualnych, poprzez informowanie, szkolenia, doradztwo, ekonomizację itp. Dojrzeliliśmy do tego, aby przekazywać nie duże granty.

## Aktywność społeczna elblązan w badaniach

Z badań CBOS wynika, że 80% mieszkańców nie działa społecznie, 50% nie wspiera sąsiadów. Z naszych doświadczeń wynika, że bierność jest zdecydowanie większa. Prawie tyle samo osób (77%) deklaruje jednak, że „Ludzie tacy jak ja, działając wspólnie, mogą pomóc potrzebującym lub rozwiązać niektóre problemy swojego środowiska, osiedla, wsi lub miasta”. Ta deklaracja zachęca do tworzenia Funduszu Grantowego.

Badanie partycypacji obywatelskiej elblązan przeprowadzone w 2014 roku przez Millward Brown na zlecenie Stowarzyszenia ESWIP stwierdza: „Poziom aktywności obywatelskiej mieszkańców Elbląga należy określić jako niższy, niż przeciętnie w Polsce”. „Należy przywrócić mieszkańcom Elbląga poczucie, że mogą mieć wpływ na sprawy miasta oraz odbudować w nich poczucie dumy i solidarności z bycia elblązaninem”.

## Aktywność społeczna elblązan w praktyce

W Elblągu działalność społeczna jest prowadzona głównie przez organizacje społeczne (pozarządowe). Są to stowarzyszenia, fundacje, kluby sportowe, wspólnoty kościelne, itp. Organizacje te realizują szereg działań charytatywnych, pomocowych, kultu-



ralnych, sportowych, itp. Finansowane są ze składek członkowskich, darowizn finansowych, z tytułu 1%, i dotacji (tzw. projektów) możliwych do pozyskania z kilku źródeł: Urzędu Miejskiego, Urzędu Marszałkowskiego, ze źródeł rządowych (m.in. Fundusz Inicjatyw Społecznych) oraz środków unijnych. Organizacje mają szereg ograniczeń: są niedofinansowane, mają mało wolontariuszy, mało pracowników, mają trudności z planowaniem działań, itp. Dysponując większymi środkami mogłyby realizować zdecydowanie więcej działań na rzecz mieszkańców. Kolejną grupą są indywidualni społecznicy, którzy dostrzegają jakiś problem (np. potrzebę pomocy sąsiadowi) i starają się go rozwiązać, angażując zazwyczaj do tego swoich znajomych. Osoby takie nie są zainteresowane tworzeniem organizacji, czasami tworzą tzw. grupy nieformalne (tj. bez osobowości prawnej). Społecznicy nie mają żadnego zewnętrznego źródła finansowania swoich inicjatyw.



## FUNDUSZ GRANTOWY STOWARZYSZENIA ESWIP

### Skutki braku aktywności społecznej

Organizacje społeczne i społecznicy indywidualni reagują na problemy, którymi nie zajmuje się władza i jej instytucje, albo zajmuje się niewystarczająco. Zgodnie ze swoimi możliwościami łagodzą skutki ubóstwa, odrzucenia, bezrobocia, zaniedbania, itp. przez co zmniejszają potrzebę działania ze strony administracji, np. pomocy społecznej, służby zdrowia, szkoły, policji, sądu, służb komunalnych itp. Oznacza to, że instytucje te mają mniej pracy, wypłacają mniej zasiłków, oszczędzają, a podatnicy nie muszą finansować tych kosztów. Jeżeli organizacje / społecznicy nie reagują, problemy narastają, koszty następstw rosną i pokrywane są z naszych podatków. Szacujemy, że w Elblągu jest to kwota rzędu co najmniej kilkunastu milionów złotych rocznie.

### Jak rozwijać aktywność elblążan?

Z naszych obserwacji wynika, że istnieje duży uśpiiony potencjał aktywności społecznej. Jego przebudzenie wymaga przemyślanych działań zarówno samorządu lokalnego, rozumianego jako wspólnota mieszkańców oraz samych mieszkańców i tworzonych przez nich organizacji, gdzie motorem jest wewnętrzna potrzeba pomagania, poświęcenie uwagi innym, patriotyzm lokalny, itp.

Część takich działań jest prowadzonych: samorząd przekazuje organizacjom co roku ok. 5 mln zł. Również organizacje realizują szereg działań z pozyskanych przez siebie środków finansowych spoza budżetu miasta: 1%, zbiórki publiczne, itp.

Jednak naszym zdaniem są to działania niewystarczające. W związku z trudnością w pozyskiwaniu czasem niedużych, kilkusetzłotowych grantów – zwłaszcza przez społeczników indywidualnych – nie realizowanych jest szereg cennych inicjatyw społecznych. Marnowana jest w ten sposób aktywność społeczna mieszkańców i tworzonych przez nich organizacji. Zadaniem naszego Funduszu Grantowego jest przeciwdziałanie marnotrawieniu tej aktywności.

### Misja Funduszu Grantowego

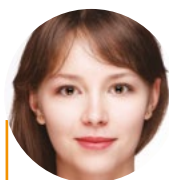
*„Fundusz Grantowy wspiera aktywność społeczną mieszkańców Elbląga i subregionu elbląskiego. Daje impuls do działań na rzecz dobra wspólnego. Jest swoistą elbląską skarbonką. Jest przyjaznym, lokalnym źródłem finansowania pomysłów i działań społecznych. Wzmacnia postawy społeczne i solidarność międzyludzką, integruje, pomaga godniej żyć osobom potrzebującym. Gromadzi wrażliwych darczyńców, którzy dzięki swoim darowiznom, pomagają społeczności lokalnej w godniejszym życiu. Zaprasza wszystkich elblążan do współtworzenia i finansowania Funduszu, np. poprzez wpłaty 1%”.*

### Fundusz Grantowy dla elblążan

Stowarzyszenie jest nie tyle właścicielem - choć zgodnie z prawem tak to wygląda - co dysponentem i operatorem Funduszu. Chcemy, aby jego swoistym „właścicielem” była społeczność Elbląga poprzez jego współtworzenie, jak i wykorzystywanie do swoich społecznych potrzeb. Aby istniało poczucie, że fundusz jest „elbląską skarbonką” – do której pieniądze są zbierane przez mieszkańców i przeznaczone dla mieszkańców. To buduje wspomniane wyżej „poczucie dumy i solidarności z bycia elblążaninem”. Temu służy Rada Darczyńców Funduszu Grantowego oraz Komisja Grantowa.

### Jak to działa?

Głównym celem funduszu jest aktywizacja społeczna mieszkańców Elbląga, uczenie ich organizowania



**Justyna Cieślik, Grupa Bez Lipy**

*My, mieszkanki i mieszkańcy możemy mieć wiele pomysłów dotyczących poprawy warunków życia w naszym mieście, jednak najczęściej ograniczają nas uwarunkowania finansowe. Dzięki istnieniu Funduszu Grantowego możliwa jest realizacja różnych projektów społecznych. To właśnie dzięki Funduszowi możliwe jest sfinansowanie projektów mających na celu pomoc innym ludziom. Dodaje to nam wiele sprawczości. My mamy pomysł, a Państwo mają do nas zaufanie i przekazują środki finansowe na realizację naszego pomysłu. To piękny przykład symbiozy, której konsekwencją jest pomoc osobom potrzebującym.*

się w celu świadczenia pomocy słabszym, dbałości o miasto, środowisko, itp. Fundusz pomaga pomagać. Warunkiem pozyskania grantu nie jest tylko zła sytuacja osoby, ale to, że grupa dostrzegła tę sytuację i zdecydowała się podjąć działania pomocowe - podjęła inicjatywę społeczną. Tylko w tej sytuacji środki powinny być przekazane. Zatem pieniądze, zakup rzeczy lub usługi mogą uzyskać:

- indywidualni społecznicy i grupy osób z nimi współpracujące,
- organizacje społeczne.

Fundusz z jednej strony pozyskuje środki finansowe, z drugiej - wydaje je. Jedna i druga funkcja jest ważna - trudno jest pozyskać pieniądze od darczyńców i równie trudno dokonać wyboru spośród zgłoszonych inicjatyw tej, która przyniesie największą korzyść społeczną. Fundusz działa przejrzysto, partycypacyjnie



**Anna Izdebska, Sklep Zielarsko-Medyczny**

*Fundusz Grantowy to bardzo dobre przedsięwzięcie, w ramach którego możemy poprawiać jakość życia naszych mieszkańców. Każdy dopływ gotówki, zwłaszcza na tak szczytny cel jest ważny, wręcz konieczny. Działania takie są potrzebne, gdyż jest bardzo dużo osób potrzebujących, które nie otrzymują odpowiednich środków do godnego życia. Inne miasta również powinny posiadać taki fundusz i nieść pomoc swoim mieszkańcom.*

i odpowiedzialnie, dbając o dobro wspólne miasta i jego okolic.

## Skąd pieniądze na Fundusz Grantowy?

Stowarzyszenie pozyskuje środki w sposób następujący:

- ze środków pozyskanych z 1% (ESWIP jest organizacją pożytku publicznego),
- z dochodu sklepu charytatywnego „Pod Cisem” – sprzedaży darowizn rzeczowych,
- z darowizn finansowych i rzeczowych przekazywanych przez darczyńców,
- ze zbiórek publicznych, loterii organizowanych przez ESWIP, itp.,
- z projektów realizowanych przez stowarzyszenie, w ramach których część środków przeznaczana jest na finansowanie aktywności społecznej.

## Udzielanie grantów

Wydatkowanie pieniędzy z Funduszu następuje w ramach dwóch programów: Pomoc Sąsiedzka dla społeczników i IMPULS dla organizacji społecznych. Obecnie można otrzymać grant do wysokości 1000 zł. Na razie stowarzyszenie stać na wyasygnowanie 25.000 zł rocznie na granty. Uważamy jednak – i pracujemy nad tym - że docelowo w ciągu roku Fundusz powinien pozyskiwać i przekazywać 100.000 zł.

## Kapitał żelazny Funduszu Grantowego

Stowarzyszenie rozeznaje zasadność zapoczątkowania tworzenia kapitału żelaznego Funduszu. Kapitał żelazny jest to znaczna pula środków finansowych zebranych od darczyńców, lokowana w bezpieczne instrumenty finansowe, a dochód z lokat przeznaczany jest na działania społeczne (np. programy grantowe). Dysponowanie kapitałem żelaznym stabilizuje działalność, jednak pozyskanie znaczącej kwoty kapitału jest bardzo trudne, a instrumenty finansowe (np. lokaty bankowe) są obecnie zdecydowanie nieoptyczne.



**Radosław Mazurek, Sklep K&M**

*Od wielu lat znam inicjatywę podejmowaną przez ESWIP i wiem, że pozyskane pieniądze są dobrze spożytkowane. Wychodzę z założenia, że jeżeli można komuś pomóc, a ten ktoś umie skorzystać z mojej pomocy, to warto to zrobić.*

# HISTORIA PANA ANDRZEJA

Jedną z pierwszych inicjatyw sfinansowanych przez Fundusz w ramach Pomocy Sąsiedzkiej był zakup bojlera i grzejnika do łazienki pana Andrzeja.

Jego historia przyprawia o gęsią skórę. W 2011 roku wracając wieczorem do domu został potrącony przez samochód, a następnie umyślnie pozostawiony na torach. Gdy się ocknął, ostatkiem sił zsunął się z nich, czekając do rana na pomoc. Po pierwszych badaniach diagnoza była druzgocąca - uszkodzenie rdzenia kręgowego, niedowład kończyn dolnych. Kilka operacji, śmierć kliniczna, rehabilitacja, wózek inwalidzki. Pan Andrzej musiał nauczyć się żyć na nowo.

Dziś mija 10 lat od feralnej nocy. Mimo traumatycznych przeżyć możemy zobaczyć silnego, kreatywnego, zdolnego i pozytywnie myślącego mężczyznę. Kiedy opowiada o swoich przeżyciach podkreśla, że „Tak musiało być, żyję i jestem silniejszy”. Niestety wszystkie wydarzenia odbiły się na kondycji finansowej. Pan Andrzej potrzebował łazienki przystosowanej do jego potrzeb. Tak zaczęła się znajomość z wolontariuszami z Elbląskiej Fabryki Dobra, którzy szukając środków finansowych na remont trafili do Stowarzyszenia ESWIP. Podpisaliśmy umowę grantową i mieliśmy przyjemność wspomóc remont kwotą 1000 zł.

Główna organizatorka zbiórki, pani Joanna Tkaczuk znalazła fachowców, którzy bezinteresownie remontują łazienkę. W tym czasie, dzięki życzliwości ludzi, pozyskała ona również potrzebne wyposażenie, takie jak lodówka, drzwi, kafelki. Remont łazienki jest na końcowym etapie, ale inne pomieszczenia również wymagają odświeżenia. Zachęcam do pomocy finansowej i rzeczowej poprzez Elbląską Fabrykę Dobra lub Stowarzyszenie ESWIP.



Fot. Kuba Qbi Strumiński

# Fundraiser – coraz bardziej popularny zawód w Polsce

– To powtarza się bardzo często: kiedy mówię o swoim zawodzie, na twarzy rozmówcy pojawia się zdziwienie – stwierdza Mateusz Jachimowicz, fundraiser Stowarzyszenia ESWIP, który opowiedział nam o swojej pracy i zdobytych doświadczeniach.

## Sylwiusz Brywczyński

Fundraiser to osoba specjalizująca się w pozyskiwaniu funduszy lub darowizn rzeczowych na cele statutowe np. organizacji społecznych, fundacji czy hospicjów.

Jak wygląda jego praca w praktyce?

– Relacje, relacje i jeszcze raz relacje. Aby przekonać kogoś do przekazania darowizny, trzeba tę osobę najpierw przekonać do siebie. Jest to kwestia wzajemnego zaufania, szacunku, uczciwości – mówi fundraiser. – Pieniądze zawsze są wrażliwym tematem, ludzie ciężko pracują, żeby zapewnić sobie pewien status w życiu, i zjawiam się ja prosząc o ich część. Nie mogę być sztuczny, dlatego mówię wprost, o co proszę i jak zostanie darowizna spożytkowana – dodaje Mateusz.

Stowarzyszenie ESWIP pozyskuje środki finansowe z 1%, darowizn finansowych oraz darowizn rzeczowych sprzedawanych w sklepie charytatywnym w Domu pod Cisem. Całość przekazuje na Fundusz Grantowy z którego finansuje inicjatywy społeczne w Elblągu. W zeszłym roku zebranych zostało 25.000 zł.

– Zabrzmi to nieskromnie, ale uważam, że Fundusz jest świetnym pomysłem. Pieniądze stają się narzędziem dla grupy osób lub organizacji społecznej, które chcą pomóc potrzebującej osobie czy rodzinie albo też zorganizować pożyteczną akcję na rzecz miasta, np. posadzić drzewa na skwerze lub zbudować plac zabaw dla dzieci. Zatem nie jest to stricte działanie charytatywne, ale społeczne: my przekazujemy pieniądze społecznikom, a oni bezpośrednio wspierają osoby czy organizują akcję. Oprócz pozyskiwania na to darowizn, mam przyjemność brać udział w procesie przekazywania grantów: od momentu zgłoszenia wniosku, podpisanie umowy, aż po przekazanie pisma z podziękowaniem za rzetelną realizację inicjatywy. Jako fundraiser czuwam nad działaniami, ponieważ sprawozdają się przed darczyńcami z wykorzystanych pieniędzy – mówi Mateusz.



Mateusz Jachimowicz  
Fot. Kuba Qbi Strumiński

W tym roku ESWIP pozyskał wielu nowych darczyńców, którzy nie raz zaskoczyli swoją hojnością.

– Dobrze wspominam jedno spotkanie z darczyńcą, które jak się okazało było bardzo krótkie, ale skuteczne. Rozmawialiśmy o wsparciu finansowym przez około 20 minut, po czym usłyszałem, że za tydzień będę miał odpowiedź. Po 7 dniach była odpowiedź i było też wielkie zaskoczenie, bo darowizna była bardzo hojna – mówi fundraiser.

O ile samo proszenie o pieniądze może być dla wielu osób barierą, o tyle satysfakcja z pomagania jest ogromna. Stowarzyszenie w tym roku sfinansowało już 14 inicjatyw społecznych.

– Pamiętam pierwszą umowę, którą podpisaliśmy z Grupą Oddam Obiad. Przekazaliśmy 1000 zł na produkty żywnościowe oraz chemiczne dla kilku rodzin. Pomyślałem wtedy, że to, co robię jest dobre. Im więcej darowizn uzyskam, tym więcej osób otrzyma wsparcie – mówi fundraiser. – To bardzo motywujące. Ważne jest także to, że ułatwiam

darczyńcom czynić dobro, bo ludzie chcą pomagać, trzeba im w tym pomóc. Istotne jest również dziękowanie za wsparcie.

ESWIP stara się na wiele sposobów dziękować swoim darczyńcom, m.in. pismem z podziękowaniem czy też zaproszeniem na piknik lub coroczny dzień darczyńcy. Dla najbardziej hojnych fundowana jest tabliczka w Galerii Darczyńców w Domu pod Cisem – budynku stowarzyszenia.

– Wszystkie osoby, które nas wspierają zasługują na szacunek. Są to nasi przyjaciele, a przecież z przyjacielem chce się mieć jak najlepsze relacje. Poznają ludzi, którzy potrafią się dzielić, pomagają, poznają i tych, którzy tą pomoc otrzymują. To jest chyba najlepszy atut bycia fundraiserem – kończy Mateusz Jachimowicz.

– Aha, przy okazji, gdyby ktoś z czytelników zechciał wesprzeć Fundusz Grantowy – najlepiej przez stałe wpłaty - to podaję numer konta: 20 1600 1462 1025 2272 1000 0006.

# Jak wesprzeć społeczników?

Ludzie z natury są dobrzy i chcą pomagać, dlatego jednym z zadań organizacji społecznych jest przedstawienie darczyńcom różnorodnych i szybkich możliwości przekazania darowizn finansowych oraz rzeczowych.

Sylwia Warzechowska

Regularne wsparcie finansowe

Większość stowarzyszeń na początku nie posiada żadnych środków finansowych. Kapitał pozyskuje się głównie ze środków samorządowych, rządowych, projektów unijnych, a także z działalności odpłatnej oraz darowizn od osób fizycznych. Niezależność finansową można budować w oparciu o dwie ostatnie formy. Organizacje mają możliwość zarabiania na cele statutowe poprzez sprzedaż usług lub przedmiotów. W przypadku Stowarzyszenia ESWIP możliwa jest jedna i druga opcja.

- Jako organizacja pożytku publicznego mamy możliwość zbierania pieniędzy z 1% podatku oraz darowizn finansowych i rzeczowych – mówi Maciej Bielawski, wiceprezes Stowarzyszenie ESWIP. To właśnie dzięki m.in. tym środkom udało się wybudować w 2019 rok Dom pod Cisem w Elblągu przy ul. Stawidłowej. Jest to obiekt, w którym mieści się hostel, sklep charytatywny, warsztat stolarski, pracownia krawiecka, centrum złotej rączki, czy centrum odnowy i renowacji mebli.

## 1% podatku

- Przekazanie 1% podatku jest najmniej odczuwalnym finansowo sposobem wspierania organizacji – mówi Maciej Bielawski.

Raz w roku, w okresie między styczniem, a kwietniem, pracujące osoby dorosłe mają obowiązek rozliczyć swojego pita. To bardzo intensywny marketingowo czas dla organizacji pozarządowych ze względu na wzmożone prośby o przekazanie 1% podatku. Praktycznie na każdym kroku można zauważyć banery rozwieszane na ulicach, a także liczne spoty reklamowe w telewizji i Internecie. Każdy ma prawo do wyboru podmiotu, który chce wesprzeć. To bardzo istotne, żeby wykorzystać tę okazję. W 2019 roku z 16 mln pracujących Polaków 14,8 mln przekazało 1%. Według danych z Ministerstwa Finansów średnia przekazywana kwota wynosi 61 zł, co oznaczałoby, że około 61 mln złotych trafiło do państwowej kasy.

Kolejną możliwością wsparcia ESWIP-u jest przekazanie darowizny finansowej. Są darczyńcy, którzy przekazali stowarzyszeniu jednorazową kwotę i tacy, którzy przelewają comiesięczną darowiznę na konto bankowe. Każda złotówka jest bardzo ważna. Regularne wpłaty ułatwiają planowanie i kontrolowanie przekazywanych grantów z Funduszu Grantowego. Naszym celem jest pozyskiwanie 100 tysięcy złotych rocznie, aby móc finansować inicjatywy zgłaszane przez mieszkańców Elbląga w ramach programów Pomoc Sąsiedzka oraz IMPULS.

- Liczymy na coraz więcej regularnych darowizn, aby móc rozwijać fundusz. Wystarczy wybrać kwotę, wejść na stronę [www.eswip.pl](http://www.eswip.pl), kliknąć w zakładkę Fundusz Grantowy i wybrać „przeład datek”. Aby oszczędzić czas, można wybrać opcję PayU lub stan-



**Michał Jachimowicz,**  
Grupa Finansowa ECF

*Grupa Finansowa ECF od 2019 roku wspiera Fundusz Grantowy. Zaczęło się od idei budowy Domu pod Cisem. Uznałem, że ten projekt jest perspektywiczny i potrzebny dla Elbląga. Zainteresowałem Fundusz, jego idea, cel przeznaczonych środków. Podpisałem umowę która zakładała comiesięczne wsparcie finansowe. Po ponad 2 latach z przyjemnością obserwuję, że Fundusz działa zgodnie z założeniami. Pieniądze wydatkowane są rzetelnie, a Stowarzyszenie sprawozdaje się ze wszystkich działań. Wizja Elbląga, który ma do dyspozycji Fundusz, z którego przekazywane są granty na potrzebujące rodziny jest mi bliska, dlatego też Grupa Finansowa ECF będzie wspierała tę ideę.*



## pozarządowiec

dardowo skopiować numer konta do przelewu. Zachęcam – mówi fundraiser.

### Darowizny rzeczowe

- Wyobraź sobie sytuację, w której zamiast wyrzucić obraz na śmietnik, oddajesz go do miejsca, gdzie będzie on sprzedany, a dochód przekazany zostanie na cele społeczne – mówi Justyna Duks, szefowa Domu pod Cisem.

Do sklepu charytatywnego mieszkańcy przekazują swoje zużyte rzeczy. Część z nich od razu jest gotowa do sprzedaży. Z kolei bardziej wyeksploatowane przedmioty oddane są do centrum renowacji. Dochód ze sprzedaży tych rzeczy zasila Fundusz Grantowy. Pozbywając się niepotrzebnych przedmiotów z domu, dobrze jest pamiętać, że mogą one zostać przekute w pieniądź, który wpłynie na życie potrzebującej osoby. W sklepie można znaleźć m.in. małogabarytowe meble, porcelanę, instrumenty muzyczne i sportowe, a także drobny sprzęt rtv.

### Zakupy w sklepie charytatywnym

Powiedzenie „dwie pieczenie na jednym ogniu” idealnie określa jeszcze jedną możliwość wspierania



**Danuta Gizińska Autoradex**

*Fundusz Grantowy to m.in. „Pomoc Sąsiedzka”, czyli wspiana inicjatywa, która pozwala wyciągnąć pomocną dłoń do ludzi mieszkających obok. Zdarza się często, że osoby ubogie nie mają śmiałości prosić o pomoc i wsparcie. My, widząc takie sytuacje i konkretne potrzeby, możemy w prosty sposób pomóc w zdobyciu dodatkowych funduszy. Pomoc sąsiedzka stanowi początek łańcucha wzajemnej pomocy. Zawsze Ktoś posiada takie dobra, które bez własnej straty, może podarować drugiemu człowiekowi. Najważniejsze w tym działaniu jest wspólnota i wzajemność, otwarcie się na drugiego człowieka oraz tworzenie się wrażliwego społeczeństwa.*

stowarzyszenia. Mowa o zakupach w Strefie Charytatywnej, która mieści się w Domu pod Cisem. Klient sklepu jest zadowolony z nabytego przedmiotu, a stowarzyszenie otrzymuje pieniądze, dzięki którym może finansować inicjatywy społeczne.

– W sklepie znajdują się często nietuzinkowe przedmioty. Zdarzają się sytuacje, kiedy ktoś przyjeżdża z dalekiej miejscowości po odrestaurowany mebel. To jeden z tych momentów, które lubię najbardziej. Widzę radość na twarzy klienta, który w końcu odbierze długo oczekiwaną rzecz i przychodzi ten moment, kiedy informuję, że dochód ze sprzedaży zostanie przekazany, np. na osobę z niepełnosprawnością. Często wyjaśniam też na jakich zasadach działa sklep charytatywny – wspomina Olga Porożyńska, pracownik sklepu. Każda osoba może wesprzeć stowarzyszenie. Wystarczy wybrać odpowiedni dla siebie sposób.



Przeznacz dowolną kwotę poprzez stronę:  
**[eswip.pl/fundusz-grantowy/przekaz-datek](http://eswip.pl/fundusz-grantowy/przekaz-datek)**



Ustaw stały przelew na wybraną kwotę.  
Nr konta Funduszu Grantowego:  
**20 1600 1462 1025 2272 1000 0006**



Przeznacz 1% podatku na Fundusz Grantowy  
nr **KRS 0000001316**



Podaruj niepotrzebną Ci rzecz do Sklepu Charytatywnego "Pod Cisem" lub dokonaj w nim zakupu. Dochód ze sprzedaży zasili Fundusz Grantowy. **[www.dompodcisem.pl](http://www.dompodcisem.pl)**

# 25 tysięcy na 25-lecie Stowarzyszenia ESWIP

Fundusz Grantowy Stowarzyszenia ESWIP to rodzaj elbląskiej skarbniki, z której finansowane są ważne inicjatywy społeczne w Elblągu, a pieniądze pochodzą od elbląskich darczyńców.

## Sylwiusz Brywczyński

W 2020 roku ESWIP obchodził 25-lecie istnienia. Z tej okazji zostały utworzone dwa programy w ramach Funduszu Grantowego: Pomoc Sąsiedzka i IMPULS. Łączna pula środków pieniężnych wynosi 25 000 zł, w której skład wchodzi dochód z 1% podatku, darowizny finansowe ofiarodawców oraz dochód ze sklepu charytatywnego znajdującego się w Domu pod Cisem.

### Pomoc Sąsiedzka

Czasem niewielka pomoc w zrobieniu zakupów, posprzątaniu, czy naprawy drobnej usterki domowej może być problemem dla samotnej, starszej osoby. Dlatego wsparcie znajomych, przyjaciół oraz sąsiadów jest dla seniorów bardzo znaczące. Chcąc wyjść naprzeciw ich oczekiwaniom, Stowarzyszenie ESWIP przygotowało program grantowy.

– Wiemy, że jest wiele osób, które chętnie poświęcą swój czas na pomoc, ale często brakuje na to środków finansowych. Dlatego przygotowaliśmy program Pomoc Sąsiedzka, który jest gotowy przekazać odpowiednie sumy pieniędzy osobom potrzebującym, np. na żywność, czy renowację drobnych usterek technicznych – mówi Arkadiusz Jachimowicz, prezes Stowarzyszenia ESWIP.

- Zależy nam, aby tego rodzaju pomoc była bardzo popularna. Zachęcamy grupy sąsiadów do proaktywnego poszukiwania osób potrzebujących, które znajdują się w najbliższym otoczeniu. W razie chęci uzyskania wsparcia finansowego, skontaktujcie się z nami. Możliwe jest uzyskanie środków nawet w kwocie do tysiąca złotych – kontynuuje prezes organizacji.

Program rozpoczął się w styczniu 2021 roku. Pierwsza umowa została podpisana w dniu 9 marca 2021 roku z Martą Apanowicz, która jest założycielką grupy Oddam Obiad. Wspólnie z mężem Radosławem oraz z zaangażowanymi przyjaciółmi, codziennie dostarcza obiady i artykuły spożywcze potrzebującym rodzinom z Elbląga.

## Marta Apanowicz, grupa Oddam Obiad:

*- Już sama idea i cel tego programu są genialne. Osobiście uważam, że motywowanie ludzi do empatii i otwieranie się na czyjeś potrzeby zasługuje na ogromne brawa. Dziś często nie mamy pojęcia, kto mieszka za ścianą i czy wszystko u naszego sąsiada jest w porządku. Nie zdajemy sobie sprawy, że możemy się okazać najbliższą osobą w ich życiu.*

Inną organizacją, która już sześć razy skorzystała z Pomocy Sąsiedzkiej jest Fabryka Dobra. Organizacja, w której działa Katarzyna Kamińska – Koziół to grupa wolontariuszy, którzy bezinteresownie pomagają osobom ubogim, chorym, rodzinom w trudnej sytuacji finansowej, czy samotnym matkom. Warto podkreślić, że oprócz pozyskiwania pieniędzy na wsparcie tych osób, zaangażowani społecznicy udzielają się m.in. w remontach, robieniu zakupów czy odwiedzają osoby potrzebujące.

Jedną z beneficjentek tego programu jest pani Kamila z Elbląga, która dzięki uczestnictwu Elbląskiej Fabryki Dobra w Pomocy Sąsiedzkiej uzyskała aż tysiąc złotych na zakup narzędzi i materiałów do remontu. Ta sama ilość pieniędzy została przeznaczona na nabywanie bojlera i farby do pomalowania łazienki przez rodzinę z Łęcza.

### IMPULS

Program Grantowy IMPULS skierowany jest do organizacji pozarządowych. Jego celem jest wsparcie działań na rzecz wspólnego dobra mieszkańców poprzez finansowanie wydarzeń takich jak warsztaty recyklingowe, pikniki czy szkolenia. Na realizację tego typu inicjatyw podmiot może liczyć na grant w wysokości do 1000 zł.

Program obejmuje subregion elbląski; tj. miasto Elbląg oraz powiaty: elbląski, braniewski, iławski,



**Od lewej: Radosław i Marta Apanowicz z grupy Oddam Obiad oraz Arkadiusz Jachimowicz i Maciej Bielawski** Fot. Sylwia Warzechowska

ostródzki. ESWIP, jako wiodąca organizacja w północnym regionie chce wspierać rozwój i ekonomię społeczną. Jest to możliwe dzięki zaangażowaniu mniejszych stowarzyszeń, które mogą otrzymać narzędzia w postaci pieniędzy, co zwiększa szansę na promowanie ekonomii społecznej, jednocześnie lokalnej społeczności i budowanie wspólnoty sąsiedzkiej. – Założenia IMPULSu są dosyć oczywiste, dokumentacja łatwa do wypełnienia. Na ten moment przyznaliśmy 5 grantów o łącznej wartości 5000 zł. Co ważne, widzimy efekty i utwierdza nas to w przekonaniu, że warto inwestować czas i pieniądze w ten projekt – komentuje Adrian Płacyński, kierownik Centrum Ekonomii Społecznej.

Przykładem wykorzystania otrzymanego grantu jest zorganizowanie festynu w Braniewie m.in. przez Braniewski Instytut Rozwoju, którego celem było pokazanie i promocja lokalnych organizacji pozarządowych. Do tej pory ESWIP przekazał 14 grantów na łączną kwotę 14 000 zł na inicjatywy społeczne.

– W ramach Pomocy Sąsiedzkiej podpisaliśmy 10 umów z grupami inicjatywnymi oraz 4 umowy z programu IMPULS. To wspaniałe, że są ludzie, którzy potrafią się zebrać i wspólnie, bezinteresownie pomagać innym. Granty to tylko narzędzie do zrealizowania celu, najważniejsze, że są osoby, które chcą go zrealizować – tłumaczy fundraiser, Mateusz Jachimowicz.

#### **Katarzyna Kamińska-Kozioł, Fabryka Dobra:**

*- Pomoc Sąsiedzka to wspaniały projekt m.in. dzięki formie i dostępności. Program przewiduje pomoc osobie lub rodzinie, która wymaga wsparcia. Obecnie realizujemy inicjatywę „Mamy Mamy”. Otrzymany grant pozwolił nam zakupić potrzebne produkty i rzeczy dla samotnych mam. Jesteśmy z tego powodu bardzo wdzięczni.*

## DOTYCHCZAS PRYZNANE GRANTY

### PROGRAM GRANTOWY IMPULS

#### **Ekonomia społeczna na rynku w Braniewie**

Partnerzy realizujący inicjatywę: Braniewski Instytut Rozwoju, Santos Cookie, Spółdzielnia Socjalna Neos, W&W spółka z o.o. non profit.

Ideą inicjatywy jest pokazanie działalności organizacji pozarządowych, ponadto realizacja inicjatywy wpłynie na wzrost liczby podmiotów będących w procesie ekonomizacji.

#### **Po-MOC!**

Partnerzy realizujący inicjatywę: Stowarzyszenie Inicjatyw Rodzinnych, członkowie i wolontariusze, UM w Elblągu, NIW.

Ideą inicjatywy jest przygotowanie infrastruktury pokoju terapeutycznego do nowego, stałego działania programowego organizacji, tj. punktu pomocy pedagogiczno-psychologiczno-terapeutycznego Po-MOC!

#### **Historia wioski tematycznej Sąpy Babia Dolina.**

Partnerzy realizujący inicjatywę: Sołectwo Sąpy, Stowarzyszenie Mieszkańców Wsi Sąpy, OSP Sąpy, Fundacja Teraz My, mieszkańcy sołectwa Sąpy, lokalni historycy, młodzieżowa Rada Sołecka w Sąpach.

Ideą inicjatywy jest stworzenie kroniki dokumentującej historię wsi Sąpy.

#### **Sąsiedzkie Inspiracje - leśna scena pod chmurką.**

Partnerzy realizujący inicjatywę: Stowarzyszenie Kreatywna Edukacja, „Przybij Piątkę”, Przedszkole nr 5 w Elblągu, rodzice dzieci uczęszczających, mieszkańcy dzielnicy Zawodzie.

Ideą inicjatywy jest stworzenie miejsca do wystawiania przedstawień teatralnych.

#### **Grupa nieformalna: Bez Lipy, lider grupy Justyna Cieślik.**

Rodzaj wsparcia: Zakup środków menstruacyjnych w ramach akcji „Punkt Pomocy Okresowej”.

### PROGRAM GRANTOWY POMOC SĄSIEDZKA

#### **Grupa nieformalna: wolontariusze ze Stowarzyszenia Fabryka Dobra**

Rodzaj wsparcia: zakup narzędzi i materiałów do remontu.

Osoba objęta wsparciem: pani Kamila z Elbląga.

#### **Grupa nieformalna: Elbląska Fabryka Dobra**

Rodzaj wsparcia: zakup bojlera i farby do pomalowania łazienki.

Osoby objęte wsparciem: rodzina z Łęczą.

#### **Grupa nieformalna: grupa przyjaciół**

Rodzaj wsparcia: zakup paneli oraz drzwi z ościeżnicą (pomoc przy remoncie mieszkania).

Osoby objęte wsparciem: samotna mama.

#### **Grupa nieformalna: grupa wolontariuszy Szlachetnej Paczki**

Rodzaj wsparcia: pomoc w remoncie - zakup drzwi wejściowych i sanitariatu WC.

Osoby objęte wsparciem: pani Magda i pan Jacek z dziećmi.

#### **Grupa nieformalna: sąsiedzi pani Moniki i jej córki oraz taty z Elbląga**

Rodzaj wsparcia: zakup muszli, pompy z rozdrabniaczem i materiałów wykończeniowych.

Osoby objęte wsparciem: pani Monika z rodziną

#### **Grupa nieformalna: rodzina, przyjaciele i sąsiedzi Maćka (grupa inicjatywna)**

Rodzaj wsparcia: zakup rękawiczek jednorazowych,



Fot. archiwum Grupy Oddam Obiad



Inicjatywa Mamy Mamy, Katarzyna Kamińska-Kozioł i Joanna Tkaczuk. Fot. archiwum Mamy Mamy

środków do dezynfekcji, mokrych chusteczek, ręczników papierowych oraz środków higienicznych.  
Osoba objęta wsparciem: pan Maciek.

#### **Grupa nieformalna: Elbląska Fabryka Dobra**

Rodzaj wsparcia: zakup żywności, środków czystości.  
Osoby objęte wsparciem: panie Patrycja, Hania, Anna, Jolanta, Dorota, Justyna, Monika, Teresa, Magda oraz panowie Jacek i Piotr.

#### **Grupa Nieformalna Elbląska Fabryka Dobra**

Rodzaj wsparcia: zakup kosmetyków, środków higieny osobistej, pampersów, smoczków, butelek, pościeli itp. w ramach akcji „Mamy Mamy”.  
Osoby objęte wsparciem: panie Anna, Nikola, Magda.

#### **Grupa nieformalna: Pracownicy Elbląskiego Centrum Integracji Społecznej (grupa inicjatywna)**

Rodzaj wsparcia: zakup wanny, syfonu, kranu i materiałów budowlanych i montaż wanny.  
Osoby objęte wsparciem: Dorota i Sławomir.

#### **Grupa nieformalna: Fabryka Dobra (grupa inicjatywna)**

Rodzaj wsparcia: montaż kabiny prysznicowej.  
Osoba objęta wsparciem: pani Teresa.

#### **Grupa nieformalna: Akademia Przyszłości**

Rodzaj wsparcia: zakup bojlera do remontowanej łazienki.  
Osoba objęta wsparciem: pan Andrzej.

#### **Grupa nieformalna: Grupa Oddam Obiad**

Rodzaj wsparcia: zakup artykułów spożywczych, chemii gospodarczej oraz paliwa.  
Osoby objęte wsparciem: pan Marek, panie Zuzanna, Anna i Halina.

# Ambasadorzy Funduszu

Arkadiusz Jachimowicz

## Elbląska skarbonka

Jest oczywiste, że każda społeczność lokalna powinna posiadać środki finansowe do szybkiego reagowania na trudne sytuacje – takimi pieniędzmi dysponuje samorząd lokalny. A gdyby powołać coś bardziej lekkiego, nie zbiurokratyzowanego i oddać zarządzanie w ręce mieszkańców? Tym właśnie jest Fundusz Grantowy – elbląska skarbonka, tworzona i zarządzana przez mieszkańców, a obsługiwana przez Stowarzyszenie ESWIP.

W natłoku potrzeb, różnorodności pomysłów i koncepcji powstało pytanie komu oddać w zarządzanie tę skarbonkę? Doszliśmy do wniosku, że powinni to być sami ofiarodawcy, którzy zasilają ją swoimi pieniędzmi. Tak pojawił się pomysł na Radę Darczyńców.

## Ambasadorzy

Rada Darczyńców to grupa liderów opinii z różnych środowisk, która trzyma pieczę nad Funduszem. Tworzą ją osoby odznaczające się szczególnym zaangażowaniem. Są wśród nich przedsiębiorcy, wykładowcy akademicki, dziennikarze, społecznicy. Działają na podstawie Kodeksu Darczyńcy, jednak jest to w dużej mierze działanie obywatelskie, nie administracyjne. Są ambasadorami Funduszu, wspierają go finansowo przekazując stałą comiesięczną darowiznę, czuwają nad programami grantowymi, zapewniają przejrzystość i wiarygodność jego funkcjonowania.

Członkowie Rady tworzą Komisję Grantową, która przegląda złożone wnioski o granty, ocenia je i stwierdza, ile pieniędzy warto na nie przeznaczyć. Mogą sprawdzić również, czy planowana inicjatywa rzeczywiście jest potrzebna, a także wziąć udział w wydaniu finansowanym z grantu.

## Możliwość czynienia dobra

Co jakiś czas do Rady Darczyńców kierowana jest informacja ze stowarzyszenia o tym, co dzieje się w Funduszu. Kończy się następującym apelem:

*Nieustanna prośba do was, jako ambasadorów Funduszu:*

*- tłumaczcie w swoich środowiskach czym jest Fundusz Grantowy, odsyłajcie na stronę internetową stowarzyszenia, gdzie są opisy sfinansowanych inicjatyw.*  
*- namawiajcie osoby ze swojego otoczenia do wpłacania darowizn na Fundusz, a najlepiej ustanawianie stałych comiesięcznych wpłat.*

*- namawiajcie do przekazywania darowizn rzeczowych do strefy charytatywnej, a także do kupowania w tym sklepie.*

*Proszę też, abyście dawali nam znać o swoich znajomych, z którymi warto nawiązać kontakt w kontekście Funduszu. Warto byłoby przedyskutować z nimi wsparcie naszej inicjatywy, np. zaprosić ich na rozmowę do kawiarni pod Cisem. Każdy z nas ma potrzebę pomagania innym – dajmy możliwość czynienia dobra poprzez Fundusz Grantowy.*

## Dzień Darczyńcy

Wszyscy nasi darczyńcy są naszymi przyjaciółmi. Zapraszamy ich co roku do Domu pod Cisem na różne wydarzenia po to, by móc im w należyty sposób podziękować i się odwdziżyć. Szczególną okazją jest Dzień Darczyńcy. To znakomita okazja, by spotkać się z osobami najbardziej zaangażowanymi, podziękować im za wsparcie oraz dać możliwość odsłonięcia swojej tabliczki w Galerii Darczyńców. To także czas na podsumowanie działań Funduszu i stowarzyszenia, okazja do wspólnych planów i przyjacielskich rozmów. Oby w przyszłości było ich jak najwięcej.

I na koniec – każdy członek Rady Darczyńców ma zapewnioną kawę w Kawiarni pod Cisem.

## SKŁAD RADY DARCZYŃCÓW



**Krzysztof Sidorkiewicz**  
– Doktor Habilitowany,  
Zastępca Dyrektora Instytutu  
Ekonomicznego ds. naukowych  
i organizacyjnych



**Grzegorz Brzozowski** - Prezes  
Zarządu Spółki Flip Invest sp.  
z o.o



**Danuta Gizińska** –  
współwłaścicielka firmy  
Autoradex



**Rafał Gruchalski** – Redaktor  
Naczelny Elbląska Gazeta  
Internetowa portEl.pl



**Michał Jachimowicz** – Prezes  
Zarządu Grupy Finansowej ECF  
Sp. z o.o



**Edward Łebkowski** – Prezes  
Zarządu Automobilklub Elbląski



**Juliusz Marek** – Właściciel stacji  
Truso.tv



**Janusz Pietruszyński** –  
Właściciel firmy Koncept  
Konsulting doradztwo  
biznesowe i konsulting



**Piotr Boryszewski** - Prezes  
Zarządu Przedsiębiorstwa  
Budowlano-Montażowego  
Elzambud Sp. z o.o.



Fot. archiwum ESWIP

# Osoby, które potrafią się dzielić

Rafał Narnicki

**Są ludzie, dzięki którym życie innych staje się lepsze. To Darczyńcy – osoby, które potrafią się dzielić.**

Fundusz Grantowy Stowarzyszenia ESWIP wspierany jest przez darczyńców rzeczowych i finansowych. To dzięki nim możemy finansować inicjatywy społeczne zgłaszane przez elblązan. Zostaliśmy obdarzeni zaufaniem, dlatego bardzo skrupulatnie dbamy o to, aby wydatkować otrzymane pieniądze zgodnie z ideą Funduszu.

Jako Stowarzyszenie mamy obowiązek dziękować i honorować naszych darczyńców. Robimy to na wiele sposobów, od pisemnych podziękowań, czy bonów na kawę i ciasto, po organizowanie wydarzeń, np. Dzień Darczyńcy, w trakcie którego sprawozdajemy się z wydatkowania pieniędzy.

– To ciekawa forma spotkania, dzięki której darczyńcy mają okazję się poznać, umocnić relacje ze Stowarzyszeniem oraz dowiedzieć się, na co zostały przeznaczone środki. Pierwszy raz na takim spotkaniu byłem w 2020 roku i mile mnie ono zaskoczyło.



Zamierzam bywać na kolejnych. – mówi darczyńca Krzysztof Bachewicz, właściciel Agencji Reklamowej Aktywni.pl.

Darczyńcy ESWIPu to grupa wspaniałych ludzi, która z roku na rok jest coraz większa. Wśród nich znajdują się osoby prowadzące firmy, wolontariusze, społecznicy, wkładowcy, pracownicy stowarzyszenia. Część z nich widnieje w Galerii Darczyńców w Domu pod Cisem. Trafiają tam osoby, które w znacznie większy sposób wspierają finansowo Stowarzyszenie. Podczas Dnia Darczyńcy uroczyste odkrywamy nowe tabliczki w obecności gości.



- Niewątpliwie jest to miła forma docenienia Darczyńców. Daje to na pewno dodatkową motywację do dalszej pomocy. Trzymam kciuki, żeby tych tabliczek przybywało coraz więcej - mówi Tomasz

Perdian, właściciel firmy Tomglas.



## POMAGAJĄ, BO CHCĄ



Fot. archiwum prywatne

POZARZĄDOWIEC

- Te miłe słowa, które usłyszeliśmy były także skierowane do was i do osób, które zasilają Fundusz Grantowy Stowarzyszenia ESWIP – mówi Marta Apanowicz z Oddam Obiad, z którą rozmawiamy o programie Pomoc Sąsiadka i działaniach grupy.

- Skorzystaliście z programu Pomoc Sąsiadka, na co przeznaczyliście otrzymane środki?

- Oczywiście na jedzenie i środki czystości, kupiliśmy także żarówki i paliwo do samochodu. Dla niektórych 1000 zł to może niewiele, ale są ludzie dla których to mnóstwo pieniędzy! Kupiliśmy osobom, które systematycznie odwiedzamy, najpotrzebniejsze sprawunki. Mogliśmy szybciej zareagować na ich potrzeby, a te miłe słowa, które

usłyszeliśmy były także skierowane do was i do osób, które zasilają Fundusz Grantowy Stowarzyszenia ESWIP. W imieniu obdarowanych, dziękujemy!

- **Aktywnie działacie w mediach społecznościowych, dzięki którym pozyskujecie artykuły spożywcze. Co sprawia, że tak wiele osób chce Wam pomagać?**

- Wydaje mi się, że to forma, w jakiej pomagamy, sprawia, że ludzie chcą się angażować w nasze działania. Mimo że wspiera nas ogrom ludzi i grupa na FB liczy parę tysięcy osób, to tak naprawdę nie jesteśmy żadną formalną instytucją, tylko zwykłymi mieszkańcami miasta. Między obowiązkami domowymi, pracą i życiem rodzinnym pomagamy innym. Oddam Obiad

dociera do samotnych, opuszczonych ludzi, którym nikt nie pomaga lub którzy sami nie są w stanie pójść w odpowiednie miejsce, by otrzymać wsparcie. Odwiedzamy osoby starsze, których zdrowie nie pozwala na wyjście z domu. Pomagamy potrzebującym rodzinom, które, mimo chęci, nie potrafią poprawić jakości swojego życia.

- **Ilu osobom podarowaliście już obiad?**

- Myślę, że tych osób, które wspieraliśmy posiłkami w trudnym dla nich czasie, jak i tych, z którymi jesteśmy do tej pory, jest około 70. Pod stałą opieką mamy 8 osób starszych i te odwiedzamy 3 razy w tygodniu, przekazując obiad oraz inne produkty żywnościowe.

**Paulina Krasodomska**



# Akcja renowacja

Jest samo południe czerwcowego czwartku. Kilka osób gromadzi się na dziedzińcu przed bramą wjazdową. Za chwilę podjedzie tu busik wypełniony starymi, czasem dość mocno zniszczonymi przedmiotami, których właściciele nie zdecydowali się wyrzucić na śmietnik. To moment, który lubię najbardziej. Pracownia złotej rączki już za chwilę będzie bogatsza o kolejne rzeczy, które odzyskają swój dawny blask lub przejdą niesamowitą metamorfozę.

## Justyna Duks

To miejsce jest kuchnią sklepu charytatywnego, tu na warsztat brane są meble, na które ich poprzedni właściciele nie mieli już pomysłu. Stare komody, konsole, taborety, czy krzesła dostają tu swoje drugie życie – pracownia złotej rączki to pomieszczenie z dwoma roboczymi stołami, stojakiem do naprawy rowerów i niezliczoną ilością narzędzi. Najważniejsze jednak co czyni to miejsce wyjątkowym, to ludzie: Stanisław - instruktor pracowni będący jednocześnie uosobieniem jej nazwy (tak, to właśnie nasza złota rączka), Ania i Ewelina - renowatorki z ogromem wrażliwości do starych przedmiotów, Adam – nasz spec od drewna i Mirek – najczęściej mknący naszym busiem z zieloną świnką niczym ambulansem, aby ratować życie rzeczy. To stały zespół pracowni, ale na jej niepowtarzalny klimat wpływają też uczestnicy Centrum Integracji Społecznej – osoby odbywające w pracow-

ni kilkumiesięczne praktyki, które mają im pomóc zdobyć nowe umiejętności i kompetencje. To miejsce jest więc nie tylko warsztatem mebli, ale także ludzkich spraw, przestrzenią do rozwoju, dopasowaną do ludzi. Taką, w której każdy może pracować na 100% własnych możliwości.

To zaledwie drugi rok naszej działalności, ale już możemy pochwalić się pokaźnym katalogiem zrealizowanych projektów. Pamiętam doskonale pierwszą zrobioną tu komodę, metamorfozę siedziska ze schowkiem na buty i małą dębową szafeczkę, do której pan Adam dorobił szufladę. Każda z rzeczy robionych w pracowni jest wyjątkowa i niepowtarzalna. Właśnie dlatego warto zaglądać do naszego sklepu bo rzeczy jedyne w swoim rodzaju znikają z niego w mgnieniu oka.

Działanie w nurcie gospodarki obiegu zamkniętego przynosi ogromną satysfakcję, pracownia naprawia i przerabia meble, co bezpośrednio przekłada się na



**Łukasz Szulc, Biuro  
Nieruchomości American Home**

*Dom pod Cisem miałem przyjemność pierwszy raz odwiedzić w 2020 roku. Już wtedy byłem zaskoczony tym, jak budynek został odrestaurowany i co się w nim aktualnie znajdowało. Rok później miałem spotkanie z fundraiserem z ESWIP-u, który przedstawił mi wizję rozbudowy budynku. Zostałem poproszony o darowiznę na dobudowę zadaszania. Projekt miał zakładać zwiększenie miejsca pracy dla pracowników i uczestników projektów. Uznałem, że jest to dobry pomysł. Jako Elblążanin staram się angażować w akcje związane z szeroko rozumianą pomocą dla osób potrzebujących. Uważam, że każdy, kto ma możliwość pomóc, czy to finansowo, czy barterowo – powinien pomagać. Pomaganie naprawdę sprawia wielką przyjemność.*



Fot. Olga Porzyńska

ograniczenie produkcji odpadów. Poza renowacją mebli uprawiamy tu też upcykling – ze starych, niemal 200-letnich, legarów tworzymy tu klimatyczne lampy, niebawem także zegary. Już w pierwszym roku działania sklep charytatywny z naszymi meblami odwiedziło dużo osób pytających o możliwość zlecenia nam renowacji na zamówienie. Powoli otwieramy się na naprawę i renowację bezpośrednio na życzenie klienta – w końcu to też przedłużanie życia przedmiotów, a na tym nam zależy.



Fot. Olga Porożyńska

# Sklep charytatywny pod Cisem - pierwszy taki w Elblągu

Sklep Charytatywny w Domu pod Cisem powstał w celu wspierania działań społecznych oraz aktywizacji elblążan. Nazwany został Strefą Charytatywną. Dochód ze sprzedaży przekazywany jest na Fundusz Grantowy Stowarzyszenia ESWIP, który finansuje inicjatywy społeczne w Elblągu i w subregionie otaczającym miasto. Jest to jeden z czterech głównych sposobów pozyskiwania pieniędzy przez stowarzyszenie na działania społeczne.

## Sylwia Warzechowska

Bardzo ważną funkcją sklepu jest nadawanie drugiego życia rzeczom.

- Żyjemy w czasach, kiedy łatwiej jest kupić nową rzecz niż ją naprawić. To nie do końca jest dobra praktyka, ponieważ otrzymujemy od ludzi dużo przedmiotów, które często wymagają tylko niewielkiej naprawy i są gotowe do użytku – mówi Mateusz Jachimowicz, fundraiser Stowarzyszenia ESWIP.

Poruszając się po mieście można zauważyć wiele przedmiotów stojących przy śmietnikach, które nadają się do użytkowania. Sklep przyjmuje stoliki, krzesła, fotele, sprzęt komputerowy, artykuły dekoracyjne, wyposażenie wnętrz oraz sprzęt sportowy i muzyczny.

– Przyjmowaliśmy przedmioty w różnym stanie. Posiadając pracownię krawiecką, warsztat stolarski oraz warsztat złotej rączki jesteśmy w stanie nadać drugie życie większości przedmiotom – podkreśla Justyna Duks, szefowa Domu pod Cisem.

Mieszkańcy Elbląga i okolic coraz częściej przywożą rzeczy do sklepu charytatywnego. Większe gabaryty

odbierane są przez pracowników osobiście. Każdy, kto przekaze przedmiot do sklepu staje się darczyńcą rzeczowym oraz otrzymuje zaproszenie na darmową kawę i ciasto do Kawiarni pod Cisem.

Co roku stowarzyszenie organizuje również „Piknik dla przyjaciół”. Jest to forma podziękowania dla osób, które postanowiły przekazać do sklepu niepotrzebne im rzeczy.

W tym czasie darczyńcy rzeczowi mogą miło spędzić czas z rodziną korzystając z różnych atrakcji animacyjnych, skosztować pysznego jedzenia z grilla oraz posłuchać koncertu lokalnych artystów. Z perspektywy pracowników stowarzyszenia to też czas nawiązywania relacji oraz możliwość pokazania im jak od wewnątrz wygląda Dom pod Cisem.

– Chcemy utrwalić w mieszkańcach idee, według których z pozoru mało atrakcyjne lub uszkodzone przedmioty mogą być użyteczne i nie trzeba ich wyrzucać. To dla nas bardzo ważne. Dom pod Cisem dba o gospodarkę obiegu zamkniętego, a nadanie drugiego życia rzeczom to jedno z podstawowych działań – dodaje Justyna Duks.

# Pod czujnym okiem instruktora

Za renowacją przedmiotów w Domu pod Cisem stoją instruktorzy i uczestnicy Elbląskiego Centrum Integracji Społecznej. Szukając ciekawych inspiracji, wspólnie nadają nowe życie rzeczom.



Fot. Magdalena Kaczmarczyk

## Mateusz Jachimowicz

Patrząc na niektóre odrestaurowane meble w sklepie charytatywnym można odnieść wrażenie, że jest to fabrycznie wykonane dzieło. Tymczasem odwiedzając warsztat stolarski

i pracownię krawiecką przy Stawidłowej 3 w Elblągu możemy poznać wielu fachowców, którzy codziennie pracują nad nowymi projektami. Swoją wiedzą i doświadczeniem dzielą się z uczestnikami CIS-u.

- Naszym zadaniem jest wyszkolić uczestników w różnych dziedzinach. Uczymy sztuki krawieckiej, stolarskiej, obsługi klienta w sklepie, pracy w magazynie, czy sprzątaniam. Poprzez te zajęcia budujemy również w tych ludziach poczucie potrzeby działania, chęci życia – mówi Stanisław Sielezin, instruktor. – Efekty są widoczne nie tylko w Domu pod Cisem, ale również na rynku pracy, ponieważ dla większości tych osób znajdujemy zatrudnienie – dodaje Stanisław.

Po dłuższej współpracy między pracownikami stowarzyszenia, a uczestnikami tworzy się pewien rodzaj więzi. Niektórzy nawiązują koleżeńskie relacje,

rozmawiają o życiowych planach i problemach dnia codziennego.

– Podczas jednej z rozmów z uczestniczką CIS-u dowiedziałam się, że jej warunki domowe są bardzo ciężkie. W głowie zaświtał mi pomysł - Pomoc Sąsiedzka. Sytuacja tej pani idealnie wpisywała się w założenia programu. Postanowiłam odwiedzić jej dom, a następnie przesłałam wniosek o grant – mówi Magdalena Kaczmarczyk, doradca zawodowy.

Lokal nie posiadał łazienki, dostępu do ciepłej wody, meble były zniszczone przez korniki, a na ścianach była wilgoć. Mimo to uczestniczka codziennie pokonywała pieszo 3 km, aby punktualnie znaleźć się na zajęciach. W remont zaangażowało się kilka osób, w tym instruktorzy CIS-u. Jedno z pomieszczeń zostało przerobione na łazienkę, w dwóch pokojach wymieniono meble i większość ścian zostało odświeżonych.

Ten przypadek pokazuje, że projekt niesie w sobie coś więcej niż tylko przygotowanie uczestników na rynek pracy. Wspólnie spędzony czas, nauka i rozmowy tworzą relacje, dzięki którym można sobie wzajemnie pomagać.

# IM WIĘCEJ DAJESZ, TYM WIĘCEJ OTRZYMUJESZ

W tym roku do grona darczyńców Stowarzyszenia ESWIP dołączył Łukasz Szulc, właściciel biura nieruchomości American Home. Z branżą związany jest od 10 lat, a swoją firmę rozwija od 2016 roku. Rozpoznać można ją po wyróżniającym się różowym logo i aktywności sprzedażowej na elbląskim rynku nieruchomości.

- Nazwa i logo miały być inne, ale poszukałem inspiracji w zagranicznych programach telewizyjnych dotyczących sprzedaży nieruchomości. Z początku logo było czarne, ale dodaliśmy różu. Jest to magiczny, przyciągający kolor. Przyznaję, że była to odważna decyzja – mówi Łukasz Szulc.

Firma mocno angażuje się w działania charytatywne i społeczne w Elblągu. Na jednej ze ścian w biurze można zauważyć kilkadziesiąt ramek, w których znajdują się podziękowania. Można dowiedzieć się z nich, że między innymi American Home jest sponsorem Biegu Piekarczyka, otrzymało tytuł Filantropa Roku w 2019 roku, wspierało Dom Dziecka w Elblągu, akcję Mikołajkową organizowaną przez Rotary Club Elbląg Centrum, Mistrzostwa Tańca Destination Dance Cup. Firma sfinansowała również części kosztów oświetlenia dla Fundacji Końskie Zdrowie, paczki świąteczne dla podopiecznych Przedszkola nr 14 w Elblągu, a także ufundowała dwie główne nagrody dla Laureata Konkursu Literackiego w 2019 roku oraz Laureatki Szkolnego Konkursu Wiedzy Ekonomicznej w 2021 roku.

Prywatnie Łukasz Szulc również udziela się charytatywnie licytując przedmioty na aukcjach internetowych. Dlaczego pomaga?

- Im więcej dajesz, tym więcej otrzymujesz. Umiem się dzielić i chcę. Moja rodzina ma zapewnioną przyszłość, dlatego póki mogę, będę dalej to robił – dodaje właściciel American Home.

**Paulina Krasodomska**



Fot. Sylwia Warzechowska



# Podziękowania to za mało

Darczyńcy mają specjalne miejsce w Domu pod Cisem, którym jest Galeria Darczyńców. Każdy z nich może wpisać się także do pamiątkowej księgi.

- Ceniemy naszych Darczyńców i chcemy dać im coś w zamian. Coś trwałego i niezapomnianego. Stworzyliśmy Galerię Darczyńców. Miejsce, w którym uroczycie zamieszczamy tabliczkę, która informuje

gości Domu pod Cisem o charytatywnej działalności firm i osób prywatnych – mówi fundraiser Mateusz Jachimowicz.

W Galerii znajdują się osoby lub firmy, które przekazały minimum 1000 zł na Fundusz Grantowy Stowarzyszenia ESWIP. Lista Darczyńców dostępna jest na stronie eswip.pl.

## Fundusz Grantowy Stowarzyszenia ESWIP wspierają:





# NAPEŁNIAJ ELBLĄSKĄ SKARBONKĘ

Całą kwotę oddajemy na działania społeczne elblązan. **Zostań fundatorem** ciekawej inicjatywy na rzecz Elbląga.

 FUNDUSZ GRANTOWY  
STOWARZYSZENIA  
ESWIP

**KRS: 0000001316**

eswip@eswip.pl, www.eswip.pl, nr konta:  
**20 1600 1462 1025 2272 1000 0006**